

T.C
GEMLİK KAYMAKAMLIĞI
BORUSAN İLKOKULU MÜDÜRLÜĞÜ



2024-2028
STRATEJİK PLANI

İSTİKLALMARSİ

Korkma, sönmez bu şafaklarda yüzen al sancak;
Sönmeden yurdumun üstünde tüten en son ocak.
O benim milletimin yıldızıdır, parlayacak;
O benimdir, o benim milletimindir ancak.

Çatma, kurban olayım, çehreni ey nazlı hilal!
Kahraman ırkıma bir gül! Ne bu şiddet, bu celal?
Sana olmaz dökülen kanlarımız sonra helal...
Hakkıdır Hakk'a tapan milletimin istiklal!

Ben ezelden beridir hür yaşadım, hür yaşarım.
Hangi çılgın bana zincir vuracakmış? Şaşarım!
Kükremiş sel gibiyim, bendimi çiğner, aşarım.
Yırtarım dağları, enginlere sığmam taşarım.

Garbın afakını sarmışsa çelik zırhlı duvar,
Benim iman dolu göğsüm gibi serhaddim var.
Ulusun, korkma! Nasıl böyle bir imanı boğar,
"Medeniyet!" dediğin tek dişi kalmış canavar?

Arkadaş! Yurduma alçakları uğratma sakın.
Siper et gövdeni, dursun bu hayasızca akın.
Doğacaktır sana va'dettiği günler Hakk'ın...
Kim bilir, belki yarın, belki yarından da yakın.

Başığın yerleri "toprak!" diyerek geçme, tanı:
Düşün altındaki binlerce kefensiz yatanı.
Sen şehit oğlusun, incitme, yazıktır atanı:
Verme, dünyaları alsan da, bu cennet vatanı.

Kim bu cennet vatanın uğruna olmaz ki feda?
Şüheda fışkıracak toprağı sıksan, şüheda!
Canı, cananı bütün varımı alsın da Huda,
Etmesin tek vatanından beni dünyada cüda.

Ruhumun senden, İlahi, şudur ancak emeli:
Değmesin mabedimin göğsüne namahrem eli.
Bu ezanlar ezanlar-ki şahadetleri dinin temeli
Ebedi yurdumun üstünde benim ineneli.

O zaman vecd ile bin secde eder-varsa-taşım,
Her cerihamdan, İlahi, boşanıp kanlı yaşım,
Fışkırır ruh-ı mücerred gibi yerden na'şım;
O zaman yükselerek arşa değer belki başım.

Dalgaları sen de şafaklar gibi ey şanlı hilal!
Olsun artık dökülen kanlarımın hepsi helal!
Ebediyen sana yok, ırkıma yok izmihlal:
Hakkıdır, hür yaşamış bayrağımın hürriyet;
Hakkıdır, Hakk'a tapan, milletimin istiklal!

Mehmet AKİERSOY

Öğretmenler;
Yeni Nesil Sizin
Eseriniz Olacaktır.

M. Akıncı

GENÇLİĞE HİTABE

Ey Türk gençliği! Birinci vazifen, Türk istiklalini, Türk cumhuriyetini, ilelebet, muhafaza ve müdafaa etmektir.

Mevcudiyetinin ve istikbalinin yegane temeli budur. Bu temel, senin, en kıymetli hazinendir. İstikbalde dahi, seni, bu hazineden, mahrum etmek isteyecek, dâhil ve harici, bedhahların olacaktır. Bir gün, istiklal ve cumhuriyeti müdafaa mecburiyetine düşersen, vazifeye atılmak için, içinde bulunacağın vaziyetin imkanı ve şartlarını düşünmeyeceksin! Bu imkan ve şart, çok namussait bir mahiyette tezahür edebilir. İstiklal ve cumhuriyetine kastedecek düşmanlar, bütün dünyada emsal görülmemiş bir galibiyetin mümessili olabilirler. Cebren ve hile ile aziz vatanını, bütün kaleleri zaft edilmiş, bütün tersanelerine girmiş, bütün ordularını dağıtmış ve memleketin her köşesi bilhissâ işgal edilmiş olabilir. Bütün bu şartlardan daha elim ve daha vahim olmak üzere, memleketin dahilinde, iktidara sahip olanlar çalıt ve dâlilet ve hatta hiyaret içinde bulunabilirler. Hatta bu iktidara sahipleri şahsi menfaatlerini, müstevlerin siyasi emelleriyle tevhit edebilirler. Millet, fakir u zaruret içinde harap ve bîtap düşmüş olabilir.

Ey Türk istikbalinin evladı! İşe, bu ahval ve şartlar içinde dahi, vazifen; Türk istiklal ve cumhuriyetini kurtarmaktır! Muhtaç olduğun kudret, damatlarındaki asil kanda, mevcuttur!

M. Akıncı

Okul/Kurum Bilgileri

İli: Bursa		İlçesi: Gemlik	
Adres:	Hisar Mahallesi Kına Sokak No:16	Coğrafi Konum (link)	40°25'14.5"N 29°09'29.1"E
Telefon Numarası:	(0224) 513 00 39	Faks Numarası:	-
e- Posta Adresi:	715802@meb.k12.tr	Web sayfası adresi:	http://gemlikborusanilkokulu.meb.k12.tr
Kurum Kodu:	715802	Öğretim Şekli:	Tam Gün

SUNUŞ

Günümüzde planlı bir şekilde davranmanın ne kadar önemli olduğunu biliyoruz. Biz de bu çalışmamızda okulumuzun beş yıllık stratejik planını oluşturduk. Yenilenme, başkalaşma, gelişme gayreti hayatın temel dinamiklerindedir.

Gelişmek eski durumdan daha iyi bir duruma gelmek demekse içinde bulunduğumuz anı ve varmak istediğimiz noktayı görebilmemiz gerekmektedir. İşte tam bu noktada Stratejik Planlama ihtiyacını hissediyoruz.

Etrafımıza baktığımızda kurumumuzun içinden ve dışından bizi etkileyen ve bizden etkilenen insanların şimdiki durumlarını, beklentilerini ve gelecekle ilgili fikirlerini öğrenerek elimizdekilerle daha iyi noktalara ulaşma gayretinin önemli parçasıdır stratejik planlama.

Biz de etrafımızı gözlemledik, çevremizle diyaloga geçtik, fikirlerini aldık paydaşlarımızla birlikte nerede olduğumuz ve nerede olmak istediğimizle ilgili verileri değerlendirerek gereği gibi tasnif ettik.

Kurumumuz ve kurumumuzu oluşturan yapı kendi gelişimini planlı bir şekilde gerçekleştirecektir. İnsanları ihtiyaç duydukları mutluluğa kavuşturmaya çalışmaya devam edeceğiz.

Kuruma yeni gelen idari personel, öğretmen veya diğer personeller, kurumun stratejik planını bilirse daha verimli olacak, kurumu tanımış, misyonunu, zayıf ve güçlü yanlarını bilmiş olacaktır. Bütün bunlar kişiye göre yönetim tarzından kurtulup kurumsal hedeflere göre yönetim tarzının oluşmasını sağlayacaktır.

Ömer MERT
Okul Müdürü

İÇİNDEKİLER

SUNUŞ	ERROR! BOOKMARK NOT DEFINED.
1. GİRİŞ VE STRATEJİK PLANIN HAZIRLIK SÜRECİ	7
1.1 STRATEJİ GELİŞTİRME KURULU VE STRATEJİK PLAN EKİBİ.....	7
1.2 PLANLAMA SÜRECİ	ERROR! BOOKMARK NOT DEFINED.
2. DURUM ANALİZİ.....	9
2.1 KURUMSAL TARİHÇE.....	ERROR! BOOKMARK NOT DEFINED.
2.2 UYGULANMAKTA OLAN STRATEJİK PLANIN DEĞERLENDİRİLMESİ.....	11
2.3 MEVZUAT ANALİZİ	12
2.4 ÜST POLİTİKA BELGELERİ ANALİZİ	13
2.5 FAALİYET ALANLARI İLE ÜRÜN/HİZMETLERİN BELİRLENMESİ	14
2.6 PAYDAŞ ANALİZİ.....	15
2.7 KURULUŞ İÇİ ANALİZ.....	20
2.7.1 TEŞKİLAT ŞEMASI.....	21
2.7.2 İNSAN KAYNAKLARI.....	22
2.7.3 TEKNOLOJİK DÜZEY	24
2.7.4 MALİ KAYNAKLAR.....	25
2.7.5 İSTATİSTİKİ VERİLER.....	26
2.8 ÇEVRE ANALİZİ (PESTLE)	33
2.9 GÜÇLÜ VE ZAYIF YÖNLER İLE FIRSATLAR VE TEHDİTLER (GZFT) ANALİZİ.....	34
2.10 TESPİT VE İHTİYAÇLARIN BELİRLENMESİ.....	35
3. GELECEĞE BAKIŞ	38
3.1 MİSYON.....	38
3.2 VİZYON	39
3.3 TEMEL DEĞERLER.....	ERROR! BOOKMARK NOT DEFINED.
3.4 AMAÇ, HEDEF VE PERFORMANS GÖSTERGESİ İLE STRATEJİLER.....	40
4. MALİYETLENDİRME	49
5. İZLEME VE DEĞERLENDİRME	51
EKLER:	52

1.BÖLÜM

GİRİŞ VE STRATEJİK PLANIN HAZIRLIK SÜRECİ

1. GİRİŞ VE STRATEJİK PLANIN HAZIRLIK SÜRECİ

1.1 Strateji Geliştirme Kurulu ve Stratejik Plan Ekibi

Stratejik Planlama çalışmaları, Millî Eğitim Bakanlığı Strateji Geliştirme Başkanlığının 2022-21 Sayılı Genelgesi gereğince başlatılmıştır.

Strateji Geliştirme Kurulu: Okul müdürünün başkanlığında, bir okul müdür yardımcısı, bir öğretmen ve okul/aile birliği başkanı ile bir yönetim kurulu üyesi olmak üzere 5 kişiden oluşan üst kurul kurulur.

Stratejik Plan Ekibi: Okul müdürü tarafından görevlendirilen ve üst kurul üyesi olmayan müdür yardımcısı başkanlığında, belirlenen öğretmenler ve gönüllü velilerden oluşur.

Tablo 1. Strateji Geliştirme Kurulu ve Stratejik Plan Ekibi Tablosu

Strateji Geliştirme Kurulu Bilgileri		Stratejik Plan Ekibi Bilgileri	
Adı Soyadı	Ünvanı	Adı Soyadı	Ünvanı
Ömer MERT	Okul Müdürü	Gamze DEMİR	Müdür Yrd.
Gamze DEMİR	Müdür Yrd.	Behiye Serin ELBAS	Öğretmen
N. Necla BALCI	Öğretmen	Fatih YÜKSEL	Öğretmen
M. Zeynep DURGUNLU	Okul Aile Birliği Bşk.	S. Pınar SARISOY	Öğretmen
Aysel BALABAN	O.A.B.Yönetim K.Üyesi	Şeyma YILMAZ	Öğretmen
		Zeynep AKSÖZ	Veli

1.2 Planlama Süreci

2024-2028 dönemi stratejik plan hazırlanma süreci Strateji Geliştirme Kurulu ve Stratejik Plan Ekibi' nin oluşturulması ile başlamıştır. Ekip tarafından oluşturulan çalışma takvimi kapsamında ilk aşamada durum analizi çalışmaları yapılmış ve durum analizi aşamasında, paydaşlarımızın plan sürecine aktif katılımını sağlamak üzere paydaş anketi, toplantı ve görüşmeler yapılmıştır. Durum analizinin ardından geleceğe yönelim bölümüne geçilerek okulumuzun/kurumumuzun amaç, hedef, gösterge ve stratejileri belirlenmiştir.

2.BÖLÜM

DURUM ANALİZİ

2. DURUM ANALİZİ

Stratejik planlama sürecinin ilk adımı olan durum analizi, okulumuzun/kurumumuzun “neredeyiz?” sorusuna cevap vermektedir. Okulumuzun/kurumumuzun geleceğe yönelik amaç, hedef ve stratejiler geliştirebilmesi için öncelikle mevcut durumda hangi kaynaklara sahip olduğu ya da hangi yönlerinin eksik olduğu ayrıca, okulumuzun/kurumumuzun kontrolü dışındaki olumlu ya da olumsuz gelişmelerin neler olduğu değerlendirilmiştir. Dolayısıyla bu analiz, okulumuzun/kurumumuzun kendisini ve çevresini daha iyi tanınmasına yardımcı olacak ve stratejik planın sonraki aşamalarından daha sağlıklı sonuçlar elde edilmesini sağlayacaktır.

Durum analizi bölümünde, aşağıdaki hususlarla ilgili analiz ve değerlendirmeler yapılmıştır;

- Kurumsal tarihçe
- Uygulanmakta olan planın değerlendirilmesi
- Mevzuat analizi
- Üst politika belgelerinin analizi
- Faaliyet alanları ile ürün ve hizmetlerin belirlenmesi
- Paydaş analizi
- Kuruluş içi analiz
- Dış çevre analizi (Politik, ekonomik, sosyal, teknolojik, yasal ve çevresel analiz)
- Güçlü ve zayıf yönler ile fırsatlar ve tehditler (GZFT) analizi
- Tespit ve ihtiyaçların belirlenmesi



2.1 Kurumsal Tarihçe

Dönemin Gemlik Belediye Başkanı İ. Hakkı ÇAKIR ve Kaymakam Mehmet GÜLER, Hisar Mahallesi'ne bir okul yaptırmak amacıyla Borusan Gemlik Boru A.Ş.'ye müracaat ederler.

Hayırsever İşadamı Sayın Asım KOCABIYIK; olumlu cevap vererek, yer gösterilmesini ister. 5272 metrekarelik alan, 11.649,00 TL'ye kamulaştırılır. Borusan A.Ş. 2 Haziran 1986 yılında okul yapım işini üstlenir. 18/07/1986 tarihinde yapılan protokolle, yapılacak olan okulun adının "BORUSAN İLKOKULU" olması kararlaştırılır. Yapımı tamamlanan okul binası, 19 Ekim 1987 tarihinde yapılan resmi törenle eğitim öğretime açılır. 25/10/1990 tarihinde ilköğretim okuluna dönüştürülür. Yine Borusan Eğitim ve Kültür Vakfı tarafından 2001 yılında dört derslik ve üç hizmet odası ilavesi, 2002 yılında bahçe düzenlemesi ve 2007 yılında 780.000 YTL harcanarak güçlendirme yapılmıştır.

Okulumuz Haziran 2012' den itibaren 4+4+4 eğitim sistemiyle birlikte Borusan İlkokulu ve Borusan Ortaokulu olarak eğitim öğretimini devam etmiş, 2021 eğitim öğretim yılında ortaokul kısmının ayrılması ile Borusan İlkokulu olarak eğitim öğretime devam etmektedir.

Okulun 5186 metrekare ana bina, 4269 metrekare bahçe olmak üzere toplam 9455 metrekare alanı vardır.

Okulumuzun bahçesinde açıldığı yıldan itibaren ağaçlandırma faaliyetleri yapılmaktadır. Okulumuz bahçesinde 2 tane su deposu bulunmaktadır. Bahçedeki zeytin ağaçları damlama sistemi ile sulanmaktadır. Ayrıca okulumuzun çatısında elektrik üretimi için güneş panelleri bulunmaktadır. Henüz faaliyete geçmemiştir



2.2 Uygulanmakta Olan Stratejik Planın Değerlendirilmesi

Stratejik Plan; hazırlık süreci, durum analizi, geleceğe bakış, maliyetlendirme ile izleme ve değerlendirme bölümlerinden oluşmaktadır. 2019-2023 Stratejik Planı'nda 3 amaç 6 stratejik hedef, 21 performans göstergesi ve 25 eylem bulunmaktadır. Okulumuz birimleri tarafından toplanan verilere dayalı olarak söz konusu performans göstergeleri analiz edildiğinde, plan öncesi döneme göre ilerleme kaydeden, mevcut durumunu koruyan veya gerileme olduğu tespit edilen bazı performans göstergeleri olduğu belirlenmiştir.

2019-2023 Stratejik Planı'nda yer alan ve "Okulun kayıt bölgesindeki zorunlu eğitime tabi bütün öğrencilerin okula kayıtlarının alınarak, uygun eğitim-öğretim ortamlarında, akademik süreçlerinin devam ettirilmesini ve tamamlamasını sağlayacak imkânlar hazırlamak." şeklinde ifade edilen Amaç 1 kapsamında toplam 6 performans göstergesi bulunmaktadır. Bu performans göstergelerinin 4'ünde %100 performans sergilendiği görülmüştür. Diğer taraftan, söz konusu amaç kapsamındaki? performans göstergesine yönelik 2020-2021 yıllarına ait pandemi kaynaklı veri üretilmediği tespit edilmiştir.

"Eğitim ve öğretimde kalitenin artırılması başlığı esas olarak eğitim ve öğretim faaliyetinin hayata hazırlama işlevinde yapılacak çalışmaları kapsamaktadır. Bu tema altında akademik başarı, sınav kaygıları, sınıfta kalma, ders başarıları ve kazanımları, disiplin sorunları, öğrencilerin bilimsel, sanatsal, kültürel ve sportif faaliyetleri ile istihdam ve meslek edindirmeye yönelik rehberlik ve diğer mesleki faaliyetler yer almaktadır." şeklinde ifade edilen Amaç 2 kapsamındaki performans göstergeleri analiz edildiğinde, bu göstergelerin verilerinin tam olduğu ve plan dönemi başlangıç değerlerine kıyasla tüm performans göstergelerinde ilerleme kaydedildiği tespit edilmiştir. Amaç 2 kapsamında toplam 5 performans göstergesi yer almakta olup bunlardan 3'ünde %80 ve üzerinde, performans sergilendiği belirlenmiştir.

2019- 2023 Stratejik Planı'nda yer alan Amaç 3 "Öğrencilerimize çağın gerektirdiği eğitim ve öğretimi verebilmek, eğitimde kaliteyi arttırmak amacıyla okulumuzun fiziki alt yapısını yeniden düzenlemek, öğretmenleri her alanda donanımlı hale getirmek var olan teknolojik imkânları geliştirmek, güçlendirmek ve bu imkanlardan öğrencilerimizin faydalanmasını sağlamak." şeklinde ifade edilmiş olup, bu amaç kapsamında 3 performans göstergesi yer almaktadır. Söz konusu performans göstergelerinin 4'ünde %70 ve üzerinde, performans gösterildiği tespit edilmiştir. Diğer taraftan, söz konusu amaç kapsamındaki 3 performans göstergesine yönelik 2020-2021 yıllarına ait salgın hastalık kaynaklı veri üretilmediği tespit edilmiştir. Tüm bu değerlendirmeler göz önünde bulundurulduğunda, 2024-2028 Stratejik Planı dönemi için okulumuzun güçlü yönlerinden ve fırsatlarından yararlanarak, mevcut çevre şartları, risklerde göz önünde bulundurulularak önceki tecrübeler rehberliğinde günümüz ve gelecek hedeflerine uygun ve ulaşılabilir performans göstergelerinin belirlenmesine yönelik çalışmalar yapılmıştır.

2.3 Mevzuat Analizi

Sıra No	Mevzuatın Adı
1-	Atama <ul style="list-style-type: none">- Millî Eğitim Bakanlığı Norm Kadro Yönetmeliği- Millî Eğitim Bakanlığı Öğretmenlerinin Atama ve Yer Değiştirme Yönetmeliği- Millî Eğitim Bakanlığı Eğitim Kurumları Yöneticilerinin Atama Ve Yer Değiştirmelerine İlişkin Yönetmelik
2-	Ödül, Sicil ve Disiplin <ul style="list-style-type: none">- 657 Sayılı Devlet Memurları Kanunu- 1702 İlk ve Orta Tedrisat Muallimlerinin Terfi ve Tecziyeleri Hakkında Kanun- Millî Eğitim Bakanlığı Disiplin Amirleri Yönetmeliği
3-	Okul Yönetimi <ul style="list-style-type: none">- 1739 Sayılı Millî Eğitim Temel Kanunu- İlköğretim Kurumları Yönetmeliği- Okul-Aile Birliği Yönetmeliği- Millî Eğitim Bakanlığı Eğitim Bölgeleri ve Eğitim Kurulları Yönergesi- Millî Eğitim Bakanlığı Yönetici ve Öğretmenlerinin Ders ve Ek Ders Saatlerine İlişkin Karar- Taşınır Mal Yönetmeliği
4-	Eğitim Öğretim <ul style="list-style-type: none">- Millî Eğitim Bakanlığı Eğitim Öğretim Çalışmalarının Planlı Yürütülmesine İlişkin Yönerge- Millî Eğitim Bakanlığı Öğrencileri Yetiştirme Kursları Yönergesi- Millî Eğitim Bakanlığı Ders Kitapları ve Eğitim Araçları Yönetmeliği- Öğrencilerin Ders Dışı Eğitim ve Öğretim Faaliyetleri Hakkında Yönetmelik
5-	Mühür, Yazışma, Arşiv <ul style="list-style-type: none">- Resmî Yazışmalarda Uygulanacak Usul ve Esaslar Hakkında Yönetmelik- Devlet Arşiv Hizmetleri Hakkında Yönetmelik- Resmî Mühür Yönetmeliği
6-	Rehberlik ve Sosyal Etkinlikler <ul style="list-style-type: none">- Rehberlik ve Psikolojik Danışma Hizmetleri Yönetmeliği- Millî Eğitim Bakanlığı İlköğretim ve Ortaöğretim Kurumları Sosyal Etkinlikler Yönetmeliği- Millî Eğitim Bakanlığı Bayrak Törenleri Yönergesi- Millî Eğitim Bakanlığı Okul Kütüphaneleri Standart Yönetmeliği- Millî Eğitim Bakanlığı Okul Kütüphaneleri Yönetmeliği
7-	Öğrenci İşleri <ul style="list-style-type: none">- İlköğretim Kurumları Yönetmeliği- Millî Eğitim Bakanlığı Demokrasi Eğitimi ve Okul Meclisleri Yönergesi- Okul Servis Araçları Hizmet Yönetmeliği
8-	Personel İşleri <ul style="list-style-type: none">- Millî Eğitim Bakanlığı İzin Yönergesi- Devlet Memurlarının Tedavi ve Cenaze Giderleri Yönetmeliği- Kamu Kurum Ve Kuruluşlarında Çalışan Personelin Kılık Ve Kıyafetine Dair Yönetmelik- Memurların Hastalık Raporlarını Verecek Hekim ve Sağlık Kurulları Hakkında Yönetmelik- Millî Eğitim Bakanlığı Personelinin Görevde Yükselme, Unvan Değişikliği Ve Yer Değiştirme Suretiyle Atanması Hakkında Yönetmelik- Öğretmenlik Kariyer Basamaklarında Yükselme Yönetmeliği
9-	İsim ve Tanıtım <ul style="list-style-type: none">- Millî Eğitim Bakanlığı Kurum Tanıtım Yönetmeliği- Millî Eğitim Bakanlığına Bağlı Kurumlara Ait Açma, Kapatma ve Ad Verme Yönetmeliği
10-	Sivil Savunma <ul style="list-style-type: none">- Sabotajlara Karşı Koruma Yönetmeliği- Binaların Yangından Korunması Hakkındaki Yönetmelik- Daire ve Müesseseler İçin Sivil Savunma İşleri Kılavuzu

2.4 Üst Politika Belgeleri Analizi

Okulumuz 2024-2028 stratejik plan hazırlıkları için güncel üst politika belgelerinin ilgili bölümleri ayrıntılarıyla incelenmiştir. Üst politika belgelerinin incelenmesi sonucunda tespit edilen ilgili politikalar ve hedefler, idaremize verilmiş olan görevlere göre analiz edilmiştir. Böylece stratejik plan hazırlıkları kapsamında incelenen Üst politika belgelerine durum analizi raporunda yer verilmiştir. Gemlik Borusan İlkokulu Müdürlüğü 2024-2028 stratejik planının stratejik amaç, hedef, performans göstergeleri ve stratejileri hazırlanırken üst politika belgelerinden yararlanılmıştır. Üst politika belgelerinde yer almayan ancak müdürlüğümüzün durum analizi kapsamında önceliklendirildiği alanlara ise geleceğe bakış bölümünde yer verilmiştir. Üst politika belgeleri, temel üst politika belgeleri ile diğer üst politika belgeleri olmak üzere iki bölümde analiz edilmiştir. Üst politika belgeleri ile stratejik plan ilişkisinin kurulması amacıyla üst politika belgeleri analiz tablosu aşağıda yer alan üst politika belgeleri tablosuna göre oluşturulmuştur.

Tablo 2. Üst Politika Belgeleri Analizi Tablosu

Üst Politika Belgesi	İlgili Bölüm/Referans	Verilen Görevler/İhtiyaçlar
12. Kalkınma Planı	Milli Eğitim ile ilgili bölümler	Müdürlüğümüze görev ve sorumluluk yükleyen kararların uygulanması
Milli Eğitim Temel Kanunu Bütün	Bütün Bölümler	Türk milli eğitiminin düzenlenmesinde esas olan amaç ve ilkeler, eğitim sisteminin genel yapısı, öğretmenlik mesleği, okul bina ve tesisleri, eğitim araç ve gereçleri ile devletin eğitim öğretim alanındaki görev ve sorumluluğu ile ilgili temel hükümleri bir sistem bütünlüğü içinde sağlanması
Millî Eğitim Şûra Kararları Bütün	Bütün Bölümler	Müdürlüğümüze görev ve sorumluluk yükleyen kararların uygulanması
5018 sayılı Kamu Malî Yönetimi ve Kontrol Kanunu	9. Madde 41. Madde	Kurum Faaliyetlerinde bütçenin etkin ve verimli kullanımı Stratejik Plan Hazırlama Performans Programı Hazırlama Faaliyet Raporu Hazırlama
Kamu İdareleri İçin Stratejik Plan Hazırlama Kılavuzu	Bütün Bölümler	Stratejik plan hazırlamakla yükümlü kamu idarelerinin ve stratejik planlama sürecine ilişkin takvimin tespiti ile stratejik planların kalkınma planı ve programlarla ilişkilendirilmesine yönelik usul ve esasların belirlenmesi amacıyla hazırlanmış olan yönetmeliğe göre stratejik plan yapılması
MEB 2024-2028 Stratejik Planı	Bütün Bölümler	2024-2028 Stratejik Planının Hazırlanması MEB
Bursa MEM 2024-2028 Stratejik Planı	Bütün Bölümler	2024-2028 Stratejik Plan Hazırlık Programı İl MEM
Gemlik İlçe Milli Eğitim Müdürlüğü 2024-2028 Stratejik Planı	Bütün Bölümler	2024-2028 Stratejik Plan Hazırlık Programı İlçe MEM

2.5 Faaliyet Alanları ile Ürün/Hizmetlerin Belirlenmesi

Faaliyet Alanı	Ürün/Hizmetler
Öğretim-eğitim faaliyetleri	Öğrenci İşleri Kayıt-nakil işleri Devam-devamsızlık Sınıf geçme Sınav hizmetleri
Rehberlik faaliyetleri	Öğrencilere rehberlik yapmak Velilere rehberlik etmek Rehberlik faaliyetlerini yürütmek
Sosyal faaliyetler	Faaliyet alanlarının tespiti İlgi ve yeteneklere göre yönlendirme Katılımın sağlanması Dış paydaş iş birlikleri Faaliyet takvimi, Raporlama
Sportif faaliyetler	Faaliyet alanlarının tespiti İlgi ve yeteneklere göre yönlendirme Katılımın sağlanması Dış paydaş iş birlikleri Faaliyet takvimi , Raporlama
Kültürel ve sanatsal faaliyetler	Faaliyet alanlarının tespiti Katılımın sağlanması Dış paydaş iş birlikleri Faaliyet takvimi , Raporlama
İnsan kaynakları faaliyetleri (mesleki gelişim faaliyetleri, personel etkinlikleri...)	Merkezi/Mahalli hizmet içi kurs/seminerlere katılım Eğitim içerikli toplantılar Kurum içi ve kurum dışı personel etkinlikleri Dış paydaş iş birliğindeki eğitim faaliyetleri
Okul aile birliği faaliyetleri	İş birliği Toplantılar İhtiyaçların ve sorun alanlarının belirlenmesi, İhtiyaçların giderilmesi
Öğrencilere yönelik faaliyetler	Okul içi ve okul dışı faaliyetler Ekiplerin ve kurulların işleyişi
Ölçme değerlendirme faaliyetleri	Öğrenci gözlem formları Rehberlik Yönlendirme Değerlendirme toplantıları
Öğrenme ortamlarına yönelik faaliyetler	Fiziki koşulların iyileştirilmesi Derslik başına düşen öğrenci sayıları Öğretmenlerin mesleki gelişimleri
Ders dışı faaliyetler	Okul dışı öğrenme ortamları Ders dışı etkinlikler Okul-aile iş birlikleri

2.6 Paydaş Analizi

Paydaş analizi kapsamında, öncelikle paydaşlar belirlenerek iç ve dış paydaş olarak tasnif edilmiştir. Katılımcılığı artırmak ve paydaş görüşlerini plana yansıtılabilmek amacıyla anket uygulaması, mülakat, atölye çalışması ve toplantılardan yararlanılmıştır.

PAYDAŞ ANALİZİ ÇALIŞMA SÜRECİ

Borusan İlkokulu Stratejik Planlama Ekibi olarak planımızın hazırlanması aşamasında katılımcı bir yapı oluşturmak için ilgili tarafların görüşlerinin alınması ve plana dahil edilmesi gerekli görülmüş ve bu amaçla paydaş analizi çalışması yapılmıştır. Ekibimiz tarafından iç ve dış paydaşlar belirlenmiş, bunların önceliklerinin tespiti yapılmıştır.

Paydaş görüş ve beklentileri SWOT (GZFT) Analizi Formu, Çalışan Memnuniyeti Anketi, Öğrenci Memnuniyeti Anketi, Veli Anketi Formu kullanılmaktadır. Aynı zamanda öğretmenler kurulu toplantıları, Zümre toplantıları gibi toplantılarla görüş ve beklentiler tutanakla tespit edilmekte Okulumuz bünyesinde değerlendirilmektedir.

Milli Eğitim Bakanlığı, Kaymakamlık, İlçe Milli Eğitim Müdürlükleri, Okullar, Yöneticiler, Öğretmenler, Özel Öğretim Kurumları, Öğrenciler, Okul aile birlikleri, Memur ve Hizmetli, Belediye, İl Sağlık Müdürlüğü, Meslek odaları, Sendikalar, Vakıflar, Muhtarlıklar, Tarım İlçe Müdürlüğü, Sivil Savunma İl Müdürlüğü, Türk Telekom İlçe Müdürlüğü, Medya... vb.

Paydaş Analizi ve Sınıflamasında Kullanılan Kavramlara İlişkin Açıklamalar:

Paydaş: Kurumun gerçekleştirdiği faaliyetlerden etkilenen taraflardır. Paydaşlar şu başlıklarda ele alınmaktadır.

Lider: Kurumda herhangi bir kademede görev alan çalışanlar içerisinde liderlik özellikleri olan kişilerdir.

Çalışan: Kurum çalışanlarıdır.

Müşteri: Ürün, hizmet veya süreçten etkilenen veya satın alıp kullanan herkeştir. İki çeşit müşteri vardır. Dış müşteriler; hizmet veren kuruma mensup olmayan, ancak ürün/hizmetten yararlanan veya ondan etkilenenlerdir. İç müşteriler; kurumda çalışanlardır.

Temel Ortak: Kurumun faaliyetlerini gerçekleştirmek üzere kendi seçimine bağlı olmaksızın zorunlu olarak kurulmuş olan ortaklıklardır.(yapısal bağlılık gibi)

Stratejik Ortak: Kurumun faaliyetlerini gerçekleştirmek üzere kendi seçimi üzerine kurduğu ortaklıklardır.

Tedarikçi: Kurumun faaliyetlerini gerçekleştiren ihtiyaç duyduğu kaynakları temin eden kurum/kuruluşlardır.

Ürün/Hizmet: Herhangi bir hizmet/üretim sürecinin çıktısıdır.

Tablo 4. Paydaş Sınıflandırma ve Önceliklendirme Tablosu

PAYDAŞLAR	İÇ PAYDAŞ	DIŞ PAYDAŞ	ÖNCELİĞİ (5 Yüksek Öncelik -1 Düşük Öncelik)
Millî Eğitim Bakanlığı		√	5
Valilik		√	5
İl Millî Eğitim Müdürlüğü		√	5
Kaymakamlık		√	5
İlçe Millî Eğitim Müdürlüğü		√	5
Öğretmenler	√		5
Öğrenciler	√		5
Veliler	√		4
Okul Aile Birliği	√		4
Diğer çalışanlar	√		5
Uludağ Üniversitesi		√	4
Gemlik Belediyesi		√	4
Güvenlik Güçleri (Emniyet, Jandarma)		√	4
Muhtarlık		√	3
Sivil Toplum Kuruluşları		√	2

Paydaş anketlerine ilişkin ortaya çıkan temel sonuçlar şu şekildedir:

Öğrenci Anketi Sonuçları:

ÖĞRENCİ MEMNUNİYET ANKETİ		ANKET SONUCU	
S.N	GÖSTERGELER	SONUÇ	SONUÇ %
1	Okulumu seviyorum.	3.62	72.40
2	Okulumda kendimi güvende hissediyorum.	3.57	71.40
3	Okulumun içi ve bahçesi temizdir.	4.25	85.00
4	Öğretmenim adildir.	3.45	69.00
5	Öğretmenim benimle ilgileniyor.	4.22	84.40
6	Yardıma ihtiyacım olursa öğretmenim bana yardım eder.	3.58	71.60
7	Öğretmenim derse katılmamı sağlar.	4.21	84.24
8	Öğretmenim dersleri farklı araçlar kullanarak anlatır.	3.83	76.60
9	Okul kantininde yeterli ve sağlıklı yiyecekler var.	4.21	84.20
10	Okulda ders dışı eğlenceli etkinlikler var.	3.25	65.00
11	Teneffüslerde ihtiyaçlarımı giderebiliyorum.	3.34	66.80
13	Öğretmenim her gün beni çok çalıştırıyor.	3.48	69.60
GENEL DEĞERLENDİRME		3.46	69.25

Öğretmen Anketi Sonuçları:

ÖĞRETMEN MEMNUNİYETİ ANKETİ		ANKET SONUCU	
S.N	GÖSTERGELER	SONUÇ	SONUÇ %
1	Okulun misyonu ve vizyonunu tam olarak anlıyorum.	4.21	84.14
2	Okulda eğitim ve yönetim kalitesi sürekli olarak gelişiyor.	4.55	91.03
3	Okul temiz ve hijyeniktir.	4.00	80.00
4	Okul, öğrencilerin ve personelin güvenliğini sağlamak için uygun güvenlik önlemleri alır.	4.24	84.83
5	Okul, yeni kabul edilen öğrencilere uygun desteği sağlar.	4.00	80.00
6	Okulumuz mesleki yeterliliğimi geliştirmek için eğitim fırsatları sunuyor.	4.38	87.59
7	Okul yönetimimiz öğretmenleri etkin bir şekilde yönlendirir.	3.90	77.93
8	Okulumuz, öğrencilerin öğrenme ilgisini uyandıracak bir öğrenme ortamı oluşturmuştur.	4.24	84.83
9	Etkili bir öğretmen olmak için ihtiyaç duyduğum kaynaklara erişimim var.	4.10	82.07
10	Bana sunulan kaynakları kullanmak için gerekli eğitime sahibim.	4.41	88.28
11	Okulumuzun, farklı ihtiyaçları olan öğrencileri desteklemek için etkin bir politikası vardır.	4.21	84.14
12	Okulumuz müfredat uygulamasını etkin bir şekilde izler.	4.66	93.10
13	Okulumuz, velilere uygun etkinlikler düzenlemektedir.	3.90	77.93
GENEL DEĞERLENDİRME		4.21	84.30

Veli Anketi Sonuçları:

VELİ MEMNUNİYET ANKETİ		ANKET SONUCU	
S.N	GÖSTERGELER	SONUÇ	SONUÇ %
1	Okulun misyonu ve vizyonunu tam olarak anlıyorum.	4.28	85.50
2	Okulda eğitim ve yönetim kalitesi sürekli olarak gelişiyor.	4.43	88.57
3	Okul temiz ve hijyeniktir.	4.15	83.08
4	Okul, öğrencilerin ve personelin güvenliğini sağlamak için uygun güvenlik önlemleri alır.	3.86	77.17
5	Okul, yeni kabul edilen öğrencilere uygun desteği sağlar.	3.93	78.50
6	Okul, çocuğumun okumaya olan ilgisini geliştirmesine yardımcı olabilir.	4.00	80.00
7	Okul çocuğumun öğrenme ilgisini güçlendiriyor.	3.97	79.33
8	Okul çocuğumun ahlaki gelişimini teşvik edebilir.	4.13	82.67
9	Okulda kullanılan değerlendirme yöntemleri çocuğumun gelişimini tüm yönleriyle anlamama yardımcı oluyor.	3.77	75.33
10	Okul, çocuğumun öğrenme performansı ve gelişimi hakkında beni iyi bilgilendiriyor.	3.67	73.33
11	Okul çocuğuma duygusal rahatsızlık ve öğrenme güçlükleri ile karşılaştığında yeterli desteği ve rehberlik sağlar.	3.54	70.80
12	Öğretmenlerin benimle iletişim kurma yöntemlerinden memnunum.	3.43	68.00
13	Herhangi bir problem durumunda müdür endişelerime cevap veriyor.	3.52	70.33
GENEL DEĞERLENDİRME		3.90	77.89

2.7 Kuruluş İçi Analiz

Bu bölümde; teşkilat yapısı, insan kaynaklarının yetkinlik düzeyi, kurum kültürü, teknoloji ve bilişim altyapısı, fiziki ve mali kaynaklara ilişkin analizlere yer verilmiştir.

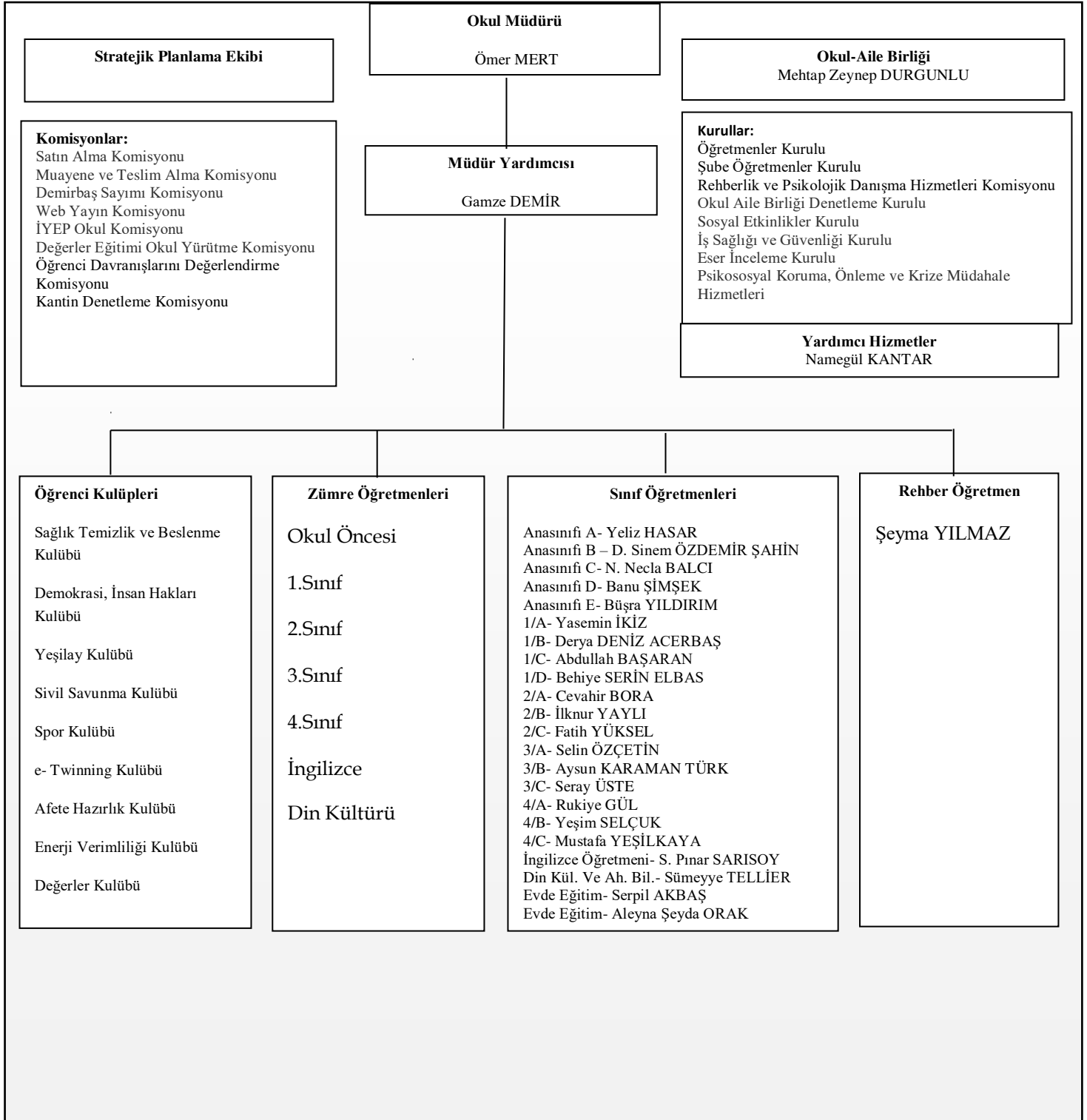
Kuruluş içi analiz; insan kaynaklarının yetkinlik düzeyi, kurum kültürü, teknoloji ve bilişim altyapısı, fiziki ve mali kaynaklara ilişkin analizlerin yapılarak okul/kurumun mevcut kapasitesinin değerlendirilmesidir. Ayrıca, bu bölümde okul/kurumun teşkilat şemasına da yer verilir.

Etkili bir okul/kurum içi analiz süreci; okul/kurumun kaynaklarını, varlıklarını, özelliklerini, yeterliliklerini, yeteneklerini, fırsat alanlarını ve başarısızlıklarını belirlemek için okul/kurumun içinde etkileşime giren tüm bileşenlerinin değerlendirildiği bir süreçtir. Okul/kurum içi analiz sürecinde yararlanılabilecek farklı araçlar vardır. Her bir aracın analiz sürecinin bir dışlisi olarak sunacağı katkı değerlidir. Örneğin, insan kaynakları verileri eğitim planlaması ya da iş değerlendirmeleri gibi alanlarda yapılacak analizlere katkı sağlayacaktır. Ne kadar fazla araçtan faydalanılırsa okul/kurumun durumuna dair o kadar net bir tablo çizilmiş olacaktır. Okul/kurumların okul/kurum içi analiz sürecinde kullanabilecekleri araçlar, içerikleri ve nasıl erişim sağlayabileceklerine dair bilgiler Tablo 5’te verilmiştir.

Tablo 5. Okul/kurumların okul/kurum içi analiz sürecinde kullanabilecekleri araçlar, içerikleri ve nasıl erişim sağlayabileceklerine dair bilgiler

Okul/Kurum İçi	Analiz İçerik Tablosu
Öğrenci sayıları	Sınıf kademeleri, meslek alan dalları, kaynaştırma öğrencileri, yabancı uyruklu öğrenciler gibi demografik özelliklere dair detaylı sınıflandırmaları kapsamalıdır. e-Okul kayıtları kullanılarak hazırlanabilir.
Akademik başarı verileri	e-Okul kayıtları kullanılarak erişim sağlanabilir.
Sosyal-kültürel-bilimsel ve sportif başarı verileri	Belirtilen alanlarda yarışma ödülleri ya da lisansları olan öğrencilere dair sayısal verileri kapsamalıdır.
Öğrenme stilleri envanteri	Okul rehberlik servisi tarafından uygulanmaktadır. Devam-devamsızlık verileri e-Okul kayıtları kullanılarak erişim sağlanabilir.
Devam-devamsızlık verileri	e-Okul kayıtları kullanılarak erişim sağlanabilir. Aynı zamanda okul rehberlik servisi tarafından devamsızlık nedenleri anketi uygulanarak detaylı bir analiz gerçekleştirilmesi önerilmektedir.
Okul disiplini etkileyen faktörler anketi	Okul rehberlik servisi tarafından uygulanmaktadır.
İnsan kaynakları verileri	İdareci, öğretmen ve destek personeline dair sayısal veriler, lisans ya da yüksek lisans programlarından mezuniyet durumlarını da kapsamalıdır.
Öğretmenlerin hizmet içi eğitime katılma oranları	MEBBİS verileri kullanılarak erişim sağlanabilir.
Öğrenme ortamı verileri	Okulun fiziki yapısına (ana ve ek binalar, kapalı spor salonu vb.) ve öğrenme ortamlarına (sınıf sayısı, laboratuvar ve kütüphane vb.) dair verileri içermelidir.
Okul/kurum ortamını değerlendirme anketi	Okul rehberlik servisi tarafından uygulanmaktadır.

2.7.1 Teşkilat Şeması



2.7.2 İnsan Kaynakları

Bu bölümde; okulumuz personeline ilişkin nicel veriler ile personelin sahip olduğu niteliklerin analizi yapılmıştır. Okul/kurumda çalışanlar ve görevleri belirlenir. Ayrıca;

- Kurumun sahip olduğu toplam norm kadro sayısı,
- Çalışan toplam personel sayısı,
- İhtiyaç duyulan branşlar ve ihtiyaç sayısı,
- Buna bağlı olarak yapılan istihdam sayısı,
- Personelin nasıl atandığı,
- Varsa geçici personelin alındığı kaynağı,
- Kadrosu olmayıp da sözleşmeli çalıştırılan personelin sayısı,
- Eğitim düzeyi, gönüllü olarak aldığı diğer görevler,
- Okul/kuruma son -en az- iki yılda gelen giden personel sayısı mümkün ise neden okul/kurumdan tayin istedikleri,
- Ortalama okulda çalışma yılı,
- Ortalama hizmet içi eğitim saati,
- Çalışana verilen ödül ve ceza sayısı gibi hususlar tablo hâlinde düzenlenebilir.
- Okul/kurumda çalışan yönetici, öğretmen, diğer personelin görevlerinin neler olduğu belirlenmelidir.

Tablo 5. Çalışanların Görev Dağılımı

Çalışanın Ünvanı	Görevleri
Okul /Kurum Müdürü	Okul ve aile iş birliğini sağlamak, okula maddi kaynak oluşturmak Eğitim-öğretimin planlanması ve yönetim ile ilgili en üst karar alma organı Satın alma ile ilgili işlemler Öğrenci sosyal ve kişilik hizmetlerinin planlanması ve geliştirilmesi Öğrenci davranışlarının değerlendirilmesinin yapılması, gerekli yaptırım ve ödüllendirme işlemlerinin yapılması. Sosyal etkinliklerin planlanması ve uygulanması Paylaşımçı ve iş birliğine dayalı yönetim anlayışıyla eğitim-öğretimin niteliğini ve öğrenci başarısını artırmak, okulun fizikî ve insan kaynaklarını geliştirmek, öğrenci merkezli eğitim yapmak, eğitimde planlı ve sürekli gelişim sağlamak.
Müdür Yardımcısı	Okul ve aile iş birliğini sağlamak, okula maddi kaynak oluşturmak Eğitim-öğretimin planlanması ve yönetim ile ilgili en üst karar alma organı Satın alma ile ilgili işlemler Öğrenci sosyal ve kişilik hizmetlerinin planlanması ve geliştirilmesi Öğrenci davranışlarının değerlendirilmesinin yapılması, gerekli yaptırım ve ödüllendirme işlemlerinin yapılması. Sosyal etkinliklerin planlanması ve uygulanması Paylaşımçı ve iş birliğine dayalı yönetim anlayışıyla eğitim-öğretimin niteliğini ve öğrenci başarısını artırmak, okulun fizikî ve insan kaynaklarını geliştirmek, öğrenci merkezli eğitim yapmak, eğitimde planlı ve sürekli gelişim sağlamak.
Öğretmenler	Okul ve aile iş birliğini sağlamak, okula maddi kaynak oluşturmak Eğitim-öğretimin planlanması ve yönetim ile ilgili en üst karar alma organı Öğrenci sosyal ve kişilik hizmetlerinin planlanması ve geliştirilmesi Öğrenci davranışlarının değerlendirilmesinin yapılması, gerekli yaptırım ve ödüllendirme işlemlerinin yapılması. Paylaşımçı ve iş birliğine dayalı yönetim anlayışıyla eğitim-öğretimin niteliğini ve öğrenci başarısını artırmak, okulun fizikî ve insan kaynaklarını geliştirmek, öğrenci merkezli eğitim yapmak, eğitimde planlı ve sürekli gelişim sağlamak
Yardımcı Hizmetler Personeli	Yardımcı hizmetler sınıfı personeli, okul yönetimince yapılacak plânlama ve iş bölümüne göre her türlü yazı ve dosyayı dağıtmak ve toplamak, Başvuru sahiplerini karşılamak ve yol göstermek, Hizmet yerlerini temizlemek, Aydınlatmak ve ısıtma yerlerinde çalışmak, Okula getirilen ve çıkarılan her türlü araç-gereç ve malzeme ile eşyayı taşıma ve yerleştirme işlerini yapmakla yükümlüdürler.

Tablo 6. İdari Personelin Hizmet Süresine İlişkin Bilgiler

Hizmet Süreleri	2024 Yılı İtibarıyla	
	Kişi Sayısı	%
1-4 Yıl	-	-
5-6 Yıl	-	-
7-10 Yıl	2	% 10
10.....Üzeri	17	% 90

Tablo 7. Öğretmenlerin Hizmet Süreleri (Yıl İtibarıyla)

Hizmet Süreleri	Kadın	Erkek	Toplam
1-3 Yıl	-	-	-
4-6 Yıl	-	-	-
7-10 Yıl	1	1	2
11-15 Yıl	4	2	6
16-20	5	-	5
20 ve üzeri	5	1	6

Tablo 8. Kurumdaki Mevcut Hizmetli/ Memur Sayısı

	Görevi	Erkek	Kadın	Eğitim Durumu	Hizmet Yılı	Toplam
1	Hizmetli	-	√	Ortaokul	6	6

Tablo 9. Okul/kurum Rehberlik Hizmetleri

Mevcut Kapasite				Mevcut Kapasite Kullanımı ve Performans					
Psikolojik Danışman Norm Sayısı	Görev Yapan Psikolojik Danışman Sayısı	İhtiyaç Duyulan Psikolojik Danışman Sayısı	Görüşme Odası Sayısı	Danışmanlık Hizmeti Alan			Rehberlik Hizmetleri ile İlgili Düzenlenen Eğitim/Paylaşım Toplantısı vb. Faaliyet Sayısı		
				Öğrenci Sayısı	Öğretmen Sayısı	Veli Sayısı	Öğretmenlere Yönelik	Öğrencilere Yönelik	Vellilere Yönelik
1	1	1	1	424	22	418	3	10	2

2.7.3 Teknolojik Düzey

Okulumuzun teknolojik altyapısı ve teknolojiyi kullanabilme düzeyine ilişkin analizi yapılmıştır.

Tablo 10. Teknolojik Araç-Gereç Durumu

Araç-Gereçler	Mevcut Durum	İhtiyaç
Akıllı Tahta Sayısı	16	3
Masaüstü Bilgisayar Sayısı	5	-
Taşınabilir Bilgisayar Sayısı	1	-
TV Sayısı	5	-
Yazıcı Sayısı	3	-
Fotokopi Makinası Sayısı	2	-

Tablo 11. Fiziki Mekân Durumu

Fiziki Mekân	Var	Yok	Adedi	İhtiyaç
Öğretmen Çalışma Odası	√		1	-
Ekipman Odası	√		1	-
Kütüphane	√		1	-
Rehberlik Servisi	√		1	-
Resim Odası		√	-	1
Müzik Odası		√	-	1
Çok Amaçlı Salon		√	-	1
Spor Salonu		√	-	1

2.7.4 Mali Kaynaklar

Okul/Kurumun mali kaynak analizi aşağıda belirtilmiştir.

Tablo 12. Kaynak Tablosu

Kaynaklar	2023	2024	2025	2026	2027	2028
Genel Bütçe	60.000	80.000	100.000	120.000	130.000	150.000
Okul Aile Birliği	92.497,54	100.000	110.000	115.000	125.000	130.000
Özel İdare	-	-	-	-	-	-
Döner Sermaye	-	-	-	-	-	-
Diğer	-	-	-	-	-	-
TOPLAM	152.497,54	180.000	210.000	235.000	255.000	280.000

Tablo 13. Gelir-Gider Tablosu

YILLAR	2021		2022		2023	
	GELİR	GİDER	GELİR	GİDER	GELİR	GİDER
Temizlik	2976	1450	6525	1840	2800	3777
Aktarım Geliri	-	-	-	-	27.216,52	-
Bilişim Harcamaları	-	1281,51	-	4363,64	-	15.801,22
Kira Gelirleri	3172,4	1401,61	9380,8	-	9812	-
Bağış	500	-	4716	-	9982	-
Sosyal Faaliyetler	-	-	10.178,6	1257,70	25.432	7000
Küçük Onarım	-	2308,4	-	5917,07	-	13.634,1
Sigorta İşleri	-	252,01	-	-	-	244,11
GENEL TOPLAM	6.648,4	6.693,53	30.800,4	13.378,41	75.242,52	40.456,43

2.7.5 İstatistiki Veriler

Okul/kurumla ilgili her türlü sayısal veriler geriye dönük olarak (en az 3 yıllık) verilir. İstatistiki veriler kapsamında incelenecek hususlar;

- Öğrenci durumu (genel mevcut, ortalama sınıf mevcudu, mevcudu en fazla olan ve en az olan sınıf mevcudu sayısı, kaynaştırma eğitime tabi öğrenci sayısı vs.)
- Öğrenci kursları (kurs açılan dersler, katılan öğrenci sayısı, görev alan öğretmenlerin sayısı, kursun akademik başarıya olan katkısı vs.)
- Okul/kurumun akademik başarısı (ulusal düzeyde yapılan sınavlarda başarı sağlayan öğrenci sayısı ve mevcuda oranı, il başarı sırası, sınıfını doğrudan geçen öğrenci sayısı/oranı, sınıf tekrarı yapan öğrenci sayısı/oranı vb.)
- Okul/kurumda yapılan sosyal faaliyetlerin (kutlamalar, anma günü, kermes vb.) neler olduğu, bunlarda görev alan öğretmen, öğrenci velilerin sayısı, katılım oranı belirtilir.
- Okul/kurumda yapılan kültürel faaliyetlerin (gezi, sergi vb.) neler olduğu; kültürel faaliyetlerde görev alan öğretmen, öğrenci velilerin sayısı, katılım oranı belirtilir.
- Okul/kurumun bilimsel araştırmaları (Okulun paydaşlarınca yapılan bilimsel araştırmalar belirtilir.),
- Okul/kurumun bilimsel yayınları (Okul/kurum ya da okul paydaşlarınca yayımlanan kitap, makale vb. bilimsel yayımlardan bahsedilir.),
- Spor kulübü faaliyetleri (Hangi branşlarda takım oluşturulduğu, antrenör sayısı, lisanslı öğrenci sayısı, bu alanda kazanılan başarılar, mezun olduktan sonra spora devam eden öğrenci sayısı vb. belirtilir.),
- Öğrenci devam durumu (öğrencilerin devamsızlık ortalaması, önceki yılda devamsızlıktan kalan öğrenci sayısı, bu yıl sürekli devamsızlık yapan öğrenci sayısı, önceden devamsız olup da devamı sağlanan öğrenci sayısı),
- Sosyal kulüplerin çalışması (kurulan sosyal kulüpler ve bunların gerçekleştirdiği projeler),
- Personel devam durumu (personelin sevk alma durumu, zorunlu izinler hariç alınan izin süreleri, sevk alma sıklığı-haftalık sevk sayısı-alınan rapor sayısı),
- Rehberlik hizmetleri (yararlanan öğrenci sayısı ve diğer faaliyetleri),
- Engelli öğrenciler için kolaylaştırıcı çalışmalar (engelli öğrencilerin sayısı ve engel çeşitleri ile bunların yaşamını kolaylaştırmak için alınan önlemler),
- Okulun dış çevre (MEB, belediye, AB, TÜBİTAK, MEM) tarafından düzenlenen faaliyet ve projelere katılma ve bu projelerden yararlanma durumu,
- Okul/kuruma ulaşım,
- Fiziki mekânlar (Spor salonu, çok amaçlı salon, BTS, laboratuvar, sınıflar, idari odalar, öğretmenler odası vs. kullanıma uygunluğu, kullanılma sıklığı, binanın dış ve iç ses yalıtımı, danışma, ziyaretçi odası vs. belirtilmelidir.),
- Kantin, yemekhane (kantinin işletilme biçimi, ihtiyacı karşılama düzeyi, okula getirisi, öğrencilerin dışarı gitmesini önleme durumu, faydaları), Isınma durumu (okulun nasıl ısıtıldığı, yakıt türü, ısınmanın tam sağlanıp sağlanmadığı, sağlanamıyorsa nedenleri, kalorifer görevlisinin eğitimi, belgesi),
- Sivil savunma çalışmaları (yangın tertibatı, yangın tüpü, ikaz alarm zili, elektrik tertibatının kontrolü, baca temizliği, kalorifer kazanın temizliği, sivil savunma tatbikatı vs.),
- Diğer araç ve gereçler (Okulda bulunan ders araçları genel olarak belirtilir etkin kullanımı ile ilgili yapılan çalışmalar ifade edilir.),
- Okul/kurumun yaptığı benzer okullarda olmayan ya da öncülüğünü okulun yaptığı diğer okullara da örnek olan çalışmalar, çevreye bu okuldan yayılan başarılı uygulamalar,
- Okul/kurumun iş birliği yaptığı kurum ya da kişiler, okulda ya da okulca düzenlenen panel, konferans vb. sunumlar,
- Okul/kurumun öncülük ettiği iyi işler, organizasyonlar, aldığı ödüller belirtilir.

Okul Künyesi

Okulumuzun temel girdilerine ilişkin bilgiler altta yer alan okul künyesine ilişkin tabloda yer almaktadır.

Temel Bilgiler

İli: Bursa		İlçesi: Gemlik			
Adres:	Hisar Mah.Kına Sokak No:16 Gemlik	Coğrafi Konum (link):	40°25'14.5"N 29°09'29.1"E		
Telefon Numarası:	(0224) 513 00 59	Faks Numarası:			
e- Posta Adresi:	715802@meb.k12.tr	Web sayfası adresi:	http://gemlikborusanilkokulu.meb.k12.tr		
Kurum Kodu:	715802	Öğretim Şekli:	Tam Gün		
Okulun Hizmete Giriş Tarihi : 1986		Toplam Çalışan Sayısı	25		
Öğrenci Sayısı:	Kız	210	Öğretmen Sayısı	Kadın	18
	Erkek	214		Erkek	4
	Toplam	424		Toplam	22

Çalışan Bilgileri

Okulumuzun çalışanlarına ilişkin bilgiler altta yer alan tabloda belirtilmiştir.

Unvan	Erkek	Kadın	Toplam
Okul Müdürü ve Müdür Yardımcısı	1	1	2
Sınıf Öğretmeni	3	13	16
Branş Öğretmeni	0	2	2
Rehber Öğretmen	0	1	1
Yardımcı Personel	0	1	1
Toplam Çalışan Sayıları	4	18	22

Sıra No	Adı Soyadı (TC Kimlik No)	Kadro Unvanı	Görevi	Görev Yeri
1	Ömer MERT (27841176398)	Öğretmen	Okul Müdürü	Borusan İlkokulu
2	Gamze DEMİR (27262367252)	Öğretmen	Müdür Yardımcısı	Borusan İlkokulu
3	Şeyma YILMAZ (25411460878)	Rehber Öğretmen	Öğretmen	Borusan İlkokulu
4	S. Pınar SARISOY (18985157206)	İngilizce Öğretmeni	Öğretmen	Borusan İlkokulu
5	Yeliz HASAR (27115283470)	Okul Öncesi Öğretmeni (Kadrolu)	Öğretmen	Borusan İlkokulu
6	D. Sinem ÖZDEMİR ŞAHİN (13334551162)	Okul Öncesi Öğretmeni (Kadrolu)	Öğretmen	Borusan İlkokulu
7	N. Necla BALCI (14545308460)	Okul Öncesi Öğretmeni (Kadrolu)	Öğretmen	Borusan İlkokulu
8	Yasemin İKİZ (27127792366)	Sınıf Öğretmeni (1. Sınıf) (Kadrolu)	Öğretmen	Borusan İlkokulu
9	D.Derya ACERBAŞ (23084053656)	Sınıf Öğretmeni (1. Sınıf) (Kadrolu)	Öğretmen	Borusan İlkokulu
10	Abdullah BAŞARAN (23383493498)	Sınıf Öğretmeni (1. Sınıf) (Kadrolu)	Öğretmen	Borusan İlkokulu
11	Behiye Serin ELBAS (31237241744)	Sınıf Öğretmeni (1. Sınıf) (Kadrolu)	Öğretmen	Borusan İlkokulu
12	Cevahir BORA (14792095816)	Sınıf Öğretmeni (2. Sınıf) (Kadrolu)	Öğretmen	Borusan İlkokulu
13	İlknur YAYLI (38789103582)	Sınıf Öğretmeni (2. Sınıf) (Kadrolu)	Öğretmen	Borusan İlkokulu
14	Fatih YÜKSEL (13438544732)	Sınıf Öğretmeni (2. Sınıf) (Kadrolu)	Öğretmen	Borusan İlkokulu
15	Selin ÖZÇETİN (38950201918)	Sınıf Öğretmeni (3. Sınıf) (Kadrolu)	Öğretmen	Borusan İlkokulu
16	Aysun KARAMAN TÜRK (63916148198)	Sınıf Öğretmeni (3. Sınıf) (Kadrolu)	Öğretmen	Borusan İlkokulu
17	Seray ÜSTE (50689842620)	Sınıf Öğretmeni (3. Sınıf) (Kadrolu)	Öğretmen	Borusan İlkokulu

18	Rukiye GÜL (21977362502)	Sınıf Öğretmeni (4. Sınıf) (Kadrolu)	Öğretmen	Borusan İlkokulu
19	Yeşim SELÇUK (59191256222)	Sınıf Öğretmeni (4. Sınıf) (Kadrolu)	Öğretmen	Borusan İlkokulu
20	Mustafa YEŞİLKAYA (28321861056)	Sınıf Öğretmeni (4. Sınıf) (Kadrolu)	Öğretmen	Borusan İlkokulu

Sınıf ve Öğrenci Bilgileri

Okulumuzda yer alan sınıfların öğrenci sayıları alttaki tabloda verilmiştir.

BORUSAN İLKOKULU	Erkek Öğrenci Sayısı	Kız Öğrenci Sayısı	Sınıf Toplamı
Ana Sınıfı A Şubesi	7	13	20
Ana Sınıfı B Şubesi	12	5	17
Ana Sınıfı C Şubesi	10	7	17
Ana Sınıfı D Şubesi	4	8	12
Ana Sınıfı E Şubesi	10	9	19
1-A Şubesi	13	12	25
1-B Şubesi	15	17	32
1-C Şubesi	7	7	14
1-D Şubesi	14	11	25
2-A Şubesi	17	13	30
2-B Şubesi	9	17	26
2-C Şubesi	16	14	30
3-A Şubesi	14	11	25
3-B Şubesi	11	15	26
3-C Şubesi	12	11	23
4-A Şubesi	14	14	28
4-B Şubesi	14	13	27
4-C Şubesi	15	13	28
TOPLAMLAR	214	210	424

Okulumuz Bina ve Alanları

Okul Yerleşkesine İlişkin Bilgiler

Okul Bölümleri		Özel Alanlar	Var	Yok
Okul Kat Sayısı	3	Çok Amaçlı Salon		√
Derslik Sayısı	18	Çok Amaçlı Saha	√	
Derslik Alanları (m2)	30	Kütüphane	√	
Kullanılan Derslik Sayısı	18	Fen Laboratuvarı		√
Şube Sayısı	18	Bilgisayar Laboratuvarı		√
İdari Odaların Alanı (m2)	15	İş Atölyesi		√
Öğretmenler Odası (m2)	30	Beceri Atölyesi		√
Okul Oturum Alanı (m2)	550	Pansiyon		√
Okul Bahçesi (Açık Alan)(m2)	3000			
Okul Kapalı Alan (m2)	6600			
Sanatsal, bilimsel ve sportif amaçlı toplam alan (m ²)	200			
Kantin (m2)	15			
Tuvalet Sayısı	20			
Diğer (.....)				

Donanım ve Teknolojik Kaynaklarımız

Teknolojik kaynaklar başta olmak üzere okulumuzda bulunan çalışır durumdaki donanım malzemesine ilişkin bilgiye alttaki tabloda yer verilmiştir.

Teknolojik Kaynaklar

Akıllı Tahta Sayısı	16	TV Sayısı	5
Masaüstü Bilgisayar Sayısı	5	Yazıcı Sayısı	3
Taşınabilir Bilgisayar Sayısı	1	Fotokopi Makinası Sayısı	2
Projeksiyon Sayısı	-	İnternet Bağlantı Hızı	Orta

Yıllara Göre Öğrenci İşleri

	2021 YILI	2022 YILI	2023 YILI	AÇIKLAMA
YILLARA GÖRE TOPLAM ÖĞRENCİ SAYISI	296	300	424	Genel öğrenci mevcudunda artma gözlenmiştir.
KAYNAŞTIRMA EĞİTİMİNE TABİ ÖĞRENCİ SAYISI	8	11	13	Kaynaştırma öğrencileri için verilen destek eğitimleri velilerin konu ile ilgili duyarlılığını artırmıştır.
DEVAMSIZLIK NEDENİ İLE SINIF TEKRARI YAPAN ÖĞRENCİ SAYISI	3	3	4	Okul mevcudunun yıllara göre artması ile devamsızlıktan sınıf tekrarı yapan öğrenci sayısı da artma göstermiştir.
OKULDA AÇILAN DERSDIŞI KURSLARA KATILAN ÖĞRENCİ SAYISI	72	83	12	Ders dışı kurslara öğrencilerin ilgisinin arttığı görülmüştür.
OKULDA YAPILAN KÜLTÜREL SANATSAL FAALİYETLER	19	21	24	Gezi, kermes, sergi faaliyetlerinin öğrenci ve veliler üzerindeki olumlu etkisi bu faaliyetlerin artmasına neden olmuştur.

Okulda Yapılan Sosyal, Sportif ve Kültürel Faaliyetler

FAALİYETİN ADI	GÖREV ALAN ÖĞRETMEN ORANI	GÖREV ALAN ÖĞRENCİ ORANI	GÖREV ALAN VELİ ORANI
29 Ekim Cumhuriyet Bayramı Etkinlikleri	% 20	%40	0
10 Kasım Atatürk'ü Anma Günü	% 20	%40	0
12 Mart İstiklal Marşının Kabulü Programı	% 20	%40	0
18 Mart Çanakkale Zaferi Programı	% 20	%40	0
23 Nisan Ulusal Egemenlik ve Çocuk Bayramı	% 40	%60	0
15 Temmuz Milli Birlik ve Demokrasi Haftası	% 10	%10	0
Anneler Günü	% 30	%40	0
Sivil Savunma Çalışmaları	% 50	%100	0
Kermes	% 20	0	% 10
Okul Satranç Turnuvası	% 10	%5	0
İngilizce Drama	% 5	%10	0

Geziler	% 100	%100	0
Geleneksel Çocuk Oyunları Şenliği	% 100	%100	0
Futbol Turnuvası	% 20	%40	0
Mangala Turnuvası	% 10	%5	0
Sinema Etkinliği	% 100	%100	0
Depremzedeler İçin Yardım Organizasyonu	% 100	%100	0
İhtiyaç Sahibi Öğrencilere Yardım Etkinliği	% 100	%100	0
Veli Seminerleri	% 10	0	%60
Aile Eğitimi	% 10	0	%50
Öğrenci Seminerleri	% 10	%100	0
Öğretmen Seminerleri	% 10	%100	0
Okul Öncesi Resim Sergisi	% 30	%100	0
Yazar Buluşmaları	% 20	%40	0
Dışarıda Kitap Okuma Etkinliği	% 80	%80	0

Okulun Projelere Katılma Durumu ve Faaliyetler

MEB	BELEDİYE	AB	MEM	SİVİL TOPLUM KURULUŞLARI
Dilimizin Zenginlikleri Projesi	Bahçe Budama İşleri	Erasmus	Resim Yarışmaları	Ağaç Dikme Etkinliği
Sıfır Atık Projesi	Oturma Bankları	E- Twinning	İlk Yardım Seminerleri	Bahçe Kapılarının Yenilenmesi
Çevre Dostu Okul	Kamelya		Seminerler	Tuvaletlerin Yenilenmesi
Temel Eğitimde 10.000 Okul Projesi	Çocuk Parkı Onarımı			Ses Sisteminin Yenilenmesi
Şehrin Akıllı Çocukları Projesi	Oyun Alanları Çizimi			
Okulumda Sağlıklı Besleniyorum Projesi	Su Damplalarının Peşinde			
Beslenme Dostu Projesi				
Okulum Temiz Projesi				
Beyaz Bayrak Projesi				

2.8 Çevre Analizi (PESTLE)

Çevre analiziyle okul/kurum üzerinde etkili olan veya olabilecek politik, ekonomik, sosyo-kültürel, teknolojik, yasal çevresel dış etkenlerin tespit edilmesi amaçlanmıştır.

Tablo.14. PESTLE Analiz Tablosu

Politik-Yasal etkenler	Ekonomik etkenler
<ul style="list-style-type: none">• Kalkınma Planı ve Orta Vadeli Program,• Bakanlık, il ve ilçe stratejik planlarının incelenmesi,• Yasal yükümlülüklerin belirlenmesi,• Oluşturulması gereken kurul ve komisyonlar,• Okul/kurum çevresindeki politik durum.	<ul style="list-style-type: none">• Okul/kurumun bulunduğu çevrenin genel gelir durumu,• İş kapasitesi,• Okul/kurumun gelirini artırıcı unsurlar,• Okul/kurumun giderlerini arttıran unsurlar,• Tasarruf sağlama imkânları,• İşsizlik durumu,• Mal-ürün ve hizmet satın alma imkânları,• Kullanılabilir bütçe
Sosyokültürel etkenler	Teknolojik etkenler
<ul style="list-style-type: none">• Kariyer beklentileri,• Ailelerin ve öğrencilerin bilinçlenmeleri,• Aile yapısındaki değişimler (geniş aileden çekirdek aileye geçiş, erken yaşta evlenme vs.),• Nüfus artışı,• Göç,• Nüfusun yaş gruplarına göre dağılımı,• Hayat beklentilerindeki değişimler (Hızlı para kazanma hırsları, lüks yaşama düşkünlük, kırsal alanda kentsel yaşam),• Beslenme alışkanlıkları,• Değerler, mesleki etik kuralları vb.	<ul style="list-style-type: none">• Okul/kurumun teknoloji kullanım durumu• e- Devlet uygulamaları,• Dijital Platformlar üzerinden uzaktan eğitim imkânları,• Okul/kurumun sahip olmadığı teknolojik araçlar• Personelin ve öğrencilerin teknoloji kullanım kapasiteleri,• Personelin ve öğrencilerin sahip olduğu teknolojik araçlar,• Teknoloji alanındaki gelişmeler• Teknolojinin eğitimde kullanımı
Çevresel Etkenler	
<ul style="list-style-type: none">• Hava ve su kirlenmesi,• Toprak yapısı,• Bitki örtüsü,• Doğal kaynakların korunması için yapılan çalışmalar,• Çevrede yoğunluk gösteren hastalıklar,• Doğal afetler (deprem kuşağında bulunma, Covid 19, kene vakaları vb.)	

2.9 Güçlü ve Zayıf Yönler ile Fırsatlar ve Tehditler (GZFT) Analizi

Okul/kurumun güçlü ve zayıf yönleri ile okul/kurum dışında oluşabilecek fırsatlar ve tehditler belirlenmiştir.

Tablo.15. GZFT Analizi

İç Çevre	
Güçlü Yönler	Zayıf Yönler
Öğrencilerin Okulda kendini güvende hissetmeleri.	Okulda çalışanlara yönelik yeterli sosyal kültürel faaliyetlerin düzenlenmemesi
Öğretmenlerin yeniliğe açık olarak derslerin işlenişinde çeşitli yöntemler kullanmaları.	Koridor zeminlerinin çok eski olması ve yenilenememesi
Öğrencilerin İhtiyaç duyduklarında okul çalışanlarıyla rahatlıkla görüşebilmeleri	Binanın eski olması
Öğrencilerimizin olumsuz davranışlarının az olması	Alt yapı sorunlarının olması
Yöneticilerimizin, yaratıcı ve yenilikçi düşüncelerin üretilmesini teşvik etmeleri.	Okulun kadrolu hizmetli sayısının yetersiz olması
Yöneticilerimizin, okulun vizyonunu, stratejilerini, iyileştirmeye açık alanlarını vs. çalışanlarla paylaşımları.	E-Okul Veli Bilgilendirme Sistemi ile okulun internet sayfasını düzenli olarak takip etmemeleri.
Alanına ilişkin yenilik ve gelişmeleri takip edip ve kendilerini güncellemeleri.	Sportif faaliyetler için kapalı spor salonunun olmayışı
Kurumdaki tüm duyuruların çalışanlara zamanında iletilmesi.	Sosyal aktiviteler ve etkinlikler için çok amaçlı salonunun olmayışı
Çalışanların Kendilerini okulun değerli bir üyesi olarak görmeleri.	Çalışanların motivasyon ve örgütsel bağlılık düzeylerinin düşük olması
Okul İdaresi, öğretmenler ve çalışanlar arasında iletişim güçlü olması.	Veli beklentilerinin yüksek olması ve kaygı düzeyinin artması
Velilerin ihtiyaç duyduklarında okul çalışanlarıyla rahatlıkla görüşebilmeleri	Öğretmenlerin teknolojik okur yazarlığının zayıf olması
Okul duyurularının zamanında yapılması	Bazı öğretmenlerin yeni öğretim sistemlerine uyum sağlayamaması
Okulun temiz olması	Bazı öğretmenlerin ve öğrencilerin sorumluluk ve görev almaktan kaçınmaları
Velilerin Okul ile ilişkileri iyi bir düzeydedir.	Sivil toplum kuruluşlarının ve hayırsever ilgi ve desteğinin tam sağlanamaması
Binamızın bulunduğu yer güzel ve kullanışlıdır.	Okul bahçesinin, öğrencilerin teneffüste vakit geçirebileceği kadar yeterli donanımına sahip olmaması
Bütün dersliklerde Akıllı Tahta uygulaması vardır.	Kaynak yetersizliği
Çevre imkanları da kullanılarak okul ihtiyaçları karşılanmaktadır.	
Zeytin ağaçlarının olduğu büyük bir bahçe olması	
Su depolarının ve çatıda güneş panellerinin olması	
Sınıf mevcutlarının az olması	
Deneyimli öğretmen kadrosu	

Dış Çevre	
Fırsatlar	Tehditler
Belediye ve diğer kurumlardan yararlanabilme	Bakanlık bütçesinin okul ve kurumların ihtiyaçlarını karşılayacak düzeyde olmaması
Borusan Fabrikasının destekleri	Eğitim ve öğretimin finansmanında yerel yönetimlerin katkısının yetersiz olması
Çevre imkanlarının kullanılabilir olması(Kermes vb. etkinlikler)	Velilerin öğretmenlere karşı sergilemiş oldukları ön yargılar olması
Velilerin katkı sağlama imkanlarının olması	Mevzuat değişikliklerinin çok sık yaşanması.
Yasal çerçevede okula katkı sağlayacak fırsatlar vardır.	Teknoloji bağımlılığının öğrencilerin eğitimine olumsuz etkisi
Çevreyi koruyucu, kollayıcı çalışmalar yapılmaktadır.	Öğrenci velilerinin eğitimcilere ve yöneticilere yönelik müdahale alanlarının fazla olması.
Okulumuzun çevre tarafından sevilmesi ve iyi bir okul olarak görülmesi	Öğrencilerin sosyal ve kültürel faaliyetleri yapacakları alanların az olması
Okul yöneticilerinin okula yararlı olabilecek kişi ve kuruluşlarla iyi ilişkiler içinde olması.	Toplumda kitap okuma, spor yapma, sanatsal ve kültürel faaliyetlerde bulunma alışkanlığının yetersiz olması
Ders kitaplarının ücretsiz olması.	Binalaşmadan kaynaklanan çevre kirliliğinin çoğalması
Öğrencilerin kendilerini ifade edebilecekleri ve yeteneklerini sergileyebilecekleri faaliyetleri idarecilerin desteklemesi.	İnternet ortamında oluşan bilgi kirliliği, doğru ve güvenilir bilgiyi ayırt etme güçlüğü
Okulun yakın çevresinde sağlık ocağının bulunması.	Medyada eğitim ve öğretime ilişkin çoğunlukla olumsuz haberlerin ön plana çıkarılması
İlçe içinde okulumuza olan rağbetin her geçen gün artması.	Gelişen ve değişen teknolojiye uygun donatım maliyetinin yüksek olması
Gerektiği zaman okul çalışmalarına katılacak velilerin olması.	Eğitim yatırımlarının yeterli düzeyde olmaması
Sanatsal ve kültürel faaliyetlerin artması.	Mahaller nüfusunun giderek artması ve okul kapasitesinin öğrencilere yetmemesi
Kaliteli eğitime talebin artması.	

2.10 Tespit ve İhtiyaçların Belirlenmesi

Gelişim ve sorun alanları analizi ile GZFT analizi sonucunda ortaya çıkan sonuçların planın geleceğe yönelim bölümü ile ilişkilendirilmesi ve buradan hareketle hedef, gösterge ve eylemlerin belirlenmesi sağlanmaktadır.

Gelişim ve sorun alanları ayrımında eğitim ve öğretim faaliyetlerine ilişkin üç temel tema olan Eğitime Erişim, Eğitimde Kalite ve kurumsal Kapasite kullanılmıştır. Eğitime erişim, öğrencinin eğitim faaliyetine erişmesi ve tamamlamasına ilişkin süreçleri; Eğitimde kalite, öğrencinin akademik başarısı, sosyal ve bilişsel gelişimi ve istihdamı da dâhil olmak üzere eğitim ve öğretim sürecinin hayata hazırlama evresini; Kurumsal kapasite ise kurumsal yapı, kurum kültürü, donanım, bina gibi eğitim ve öğretim sürecine destek mahiyetinde olan kapasiteyi belirtmektedir.

Eđitime Eriřim	Eđitimde Kalite	Kurumsal Kapasite
Okullařma Oranı <ul style="list-style-type: none"> Okul öncesi eđitimde okullařma. Eđitim – Öğretimi tamamlama Eđitim – Öğretime katılım Öğrenci gelişimine yönelik veli eđitimleri. 	Akademik Başarı <ul style="list-style-type: none"> Öğrenci başarısı Bilimsel, kültürel, sanatsal ve sportif faaliyetler Yabancı Dil ve Hareketlilik Okul sađlığı ve hijyen Zararlı alışkanlıklar Dezavantajlı öğrencilere yönelik faaliyetler Çalışanların Erasmus ve E-twinning gibi ulusal ve uluslararası projelerde hareketliliđi Çalışanların ödüllendirilmesi ve motivasyon İnternetin tehlikeleri ve e-güvenlik seminer ve çalışmaları 	Kurumsal İletişim <ul style="list-style-type: none"> Duyuruların zamanında yapılması Veli iletişimde teknolojinin kullanılabilir olması Kurumlar arası iletişimin hızlı ve yaygın olması.
Okula Devam/ Devamsızlık <ul style="list-style-type: none"> Devamsızlık yapan öğrencilerin takibinin yapılması Rehberlik servisi ile ilgili ev ziyaretlerinin gerçekleştirilmesi Rehberlik Araştırma Merkezi tarafından okullarda eđitim alamayan bireylere evlerinde ve hastanelerde eđitim verilmesinin sađlanması 	Sosyal, Kültürel ve Fiziksel Geliřim <ul style="list-style-type: none"> Okul ve kurumların sosyal, kültürel, sanatsal ve sportif faaliyet alanlarına katılması Paydař memnuniyetine yönelik eđitim- öğretim ortamlarının artırılması 	Kurumsal Yönetim <ul style="list-style-type: none"> Beşeri altyapı Fiziki ve mali altyapı Yönetim ve organizasyon Enformasyon teknolojilerinin kullanımının artırılması
Okula Uyum, Oryantasyon <ul style="list-style-type: none"> Paydař kitlesinin okula uyumlu olması Yabancı uyruklu öğrencilerin oryantasyonunun sađlanması 	Sınıf Tekrarı <ul style="list-style-type: none"> Veli ve öğretmen görüşleri sonrasında gerektiğinde uygulanması 	Bina ve Yerleşke <ul style="list-style-type: none"> Binanın eski olması
Özel Eđitime İhtiyaç Duyan Bireyler <ul style="list-style-type: none"> Rehberlik Araştırma Merkezi ve Rehberlik Servisi çalışmalarının devamı 	İstihdam Edilebilirlik ve Yönlendirme <ul style="list-style-type: none"> Yakın çevrede bulunan bir üst eđitim- öğretim kurumunun bir tane olması 	Donanım <ul style="list-style-type: none"> Teknolojik donanımın olması
Yabancı Öğrenciler	Öğretim Yöntemleri <ul style="list-style-type: none"> Aktif öğrenme, grup ve ekip çalışmaları, uygulama, gezi vb. 	Temizlik, Hijyen
Hayat boyu Öğrenme	Ders araç gereçleri <ul style="list-style-type: none"> Harita, afiş ve levhalar Geometri ve kesir takımları vb. 	İř Güvenliđi, Okul Güvenliđi <ul style="list-style-type: none"> İř güvenliđi planının olması

3.BÖLÜM

GELECEĞE BAKIŞ

3. GELECEĐE BAKIŐ

Misyon, vizyon ve temel deđerler, okulun uzun vadede idealleri dođrultusunda ilerleyebilmesi iin ynlendiricilik iŐlevi grr. Okul Mdrlđmzn Misyon, vizyon, temel ilke ve deđerlerinin oluŐturulması kapsamında đretmenlerimiz, đrencilerimiz, velilerimiz, alıŐanlarımız ve diđer paydaŐlarımızdan alınan grŐler, sonucunda stratejik plan hazırlama ekibi tarafından İl Milli Eđitim Mdrlđmz ve İle Milli Eđitim Mdrlđmzn Misyon Vizyon ve Temel deđerleri esas alınarak oluŐturulan Misyon, Vizyon, Temel Deđerler; Okulumuz st kurulana sunulmuŐ ve st kurul tarafından onaylanmıŐtır.

3.1 Misyon

YetiŐtirdiđimiz đrencilerimizin hayata bakıŐ aılarını deđiŐtirebilmek. Yaygın ve yanlıŐ olan eski fikirleri yıkıp, ađdaŐ, gemiŐi ile geleceđini sentezleyip yeni fikirler retebilen ve rettiđi fikirleri hayata geirebilen bireyler yetiŐtirebilmek.

Kendini yenileyebilen, yeniliklerin peŐinde koŐan đretmen kadrosuyla; yetiŐtirdiđimiz đrencilerle lkemizin iyi yetiŐmiŐ insan gcne katkı sađlayabilmek iin varız.

3.2 Vizyon

Dinlenmemek üzere yola çıkanlar asla yorulmazlar.
Mustafa Kemal ATATÜRK

Her alanda model okul olup adından söz ettirebilen,

öğrencilerimizi ; bilgi ve beceri bakımından donanımlı, sosyal paydaşları gelişmiş, gelişen teknolojiye ayak uydurabilen, eleştirel düşünebilen ,sevgi ve saygı kavramlarını özümsemiş, milli ve manevi değerlerine bağlı bireyler olarak yetiştirebilmek.

3.3 Temel Değerler

1. Atatürk ilke ve İnkılaplarına bağlı, Anayasamızda hükmünü bulan Milli Eğitimin Temel Amaçlarına uygun bireyler yetiştirmektedir.
2. Yapacağımız çalışmalarda öğrenciyi merkeze oturtan bir anlayışlı benimsemektir.
3. Okul, veli, öğrenci ve çevre arasındaki işbirliğini en üst seviyelere taşımaktır.
4. Yeniliklere açık olmakla birlikte ahlaki ve kültürel değerlerinden vazgeçmeyen bireyler yetiştirmektedir.
5. Okulumuzu bulunduğu bölgede çekim merkezi haline dönüştürmektir.
6. Yönetici ve öğretmenler arasında etkili ve verimli bir iletişim sağlamaktır
7. Mesleki kazanımlarını sürekli artırıp, modern eğitim yöntem ve tekniklerini uygulayan, yenilik ve gelişime açık olmayı ilke haline getirmek.
8. Öğrencilerimizin oryantasyon sürecini hızlandıracak çalışmalar yaparak öğrenciler arasında uyumu artırmak.
9. Öğrencilerimizi bir üst eğitim kurumuna devam etmelerini, beceri ve kazanımlarına göre yönlendirilmelerini sağlamaktır.
10. Öğrencilerimizin; kendi kararlarını alabilmelerini, eleştirel düşünebilmelerini ve öz değerlendirme yapabilmelerini sağlamaktır.
11. Türkçe 'yi doğru kullanan bireyler yetişmesini sağlamaktır.
12. Öğrencilerimizin akademik başarısının artırılmasını sağlamaktır.
13. Eşitlik ve adaleti sağlamaktır.
14. Okulda katılımcı ve demokratik bir yönetim anlayışını benimsemektir.

3.4 Amaç, Hedef ve Performans Göstergesi ile Stratejiler

TEMA	EĞİTİM-ÖĞRETİME ERİŞİM ve KATILIM								
Amaç 1	Öğrencilerin eğitim öğretime etkin katılımlarıyla donanımlı olarak bir üst öğrenime geçişi sağlanacaktır.								
Hedef 1.1	Öğrenme kayıpları önleyici çalışmalar yapılarak azaltılacaktır.								
Performans Göstergeleri	Hedefe Etkisi	Başlangıç Değeri	2024	2025	2026	2027	2028	İzleme Sıklığı	Rapor Sıklığı
PG 1.1.1. İlkokullarda Yetiştirme Programına (İYEP) dâhil olan öğrencilerin Türkçe dersi kazanımlarına ulaşma oranı (%)	30	%50	%55	%60	%65	%70	%80	30	%50
PG 1.1.2. İlkokullarda Yetiştirme Programına dâhil olan öğrencilerin matematik dersi kazanımlarına ulaşma oranı (%)	30	%50	%55	%60	%65	%70	%80	30	%50
PG 1.1.3. 20 gün ve üzeri özürsüz devamsızlık yapan öğrenci oranı (%)	20	%0	%0	%0	%0	%0	%0	20	%5
PG 1.1.4. 20 gün ve üzeri özürlü devamsızlık yapan öğrenci oranı (%)	20	%6	%5	%3	%3	%2	%1	20	%6
Koordinatör Birim	Okul Müdürü, Müdür Yardımcıları								
İş birliği Yapılacak Birimler	Sınıf Öğretmeni, Veli, Rehber öğretmenler								
Riskler	-Öğrencilerin kursa devam etme konusunda devamsızlık yapmaları, -Öğrencilerin devamsızlıktan kaynaklı okuma yazma becerilerini kazanamaması.								
Stratejiler	S.1. Öğrencilerin Türkçe dersindeki eksikleri tespit edilerek İYEP aracılığıyla akademik yeterliklerinin artırılması sağlanacaktır. S.2. Öğrencilerin matematik derslerindeki eksikleri tespit edilerek İYEP aracılığıyla akademik yeterliklerinin artırılması sağlanacaktır. S.3. Dijital platformlar aracılığıyla öğrencilerin tamamlayıcı ve destekleyici eğitim almaları sağlanacaktır. S.4. İYEP' in ders içeriklerine katkı sağlayacak etkinlik, okuma vb. aktivitelerin zenginleştirilmesi sağlanacaktır. S.5. İYEP içerikleri öğrencinin hazır bulunuşluk seviyesi dikkate alınarak hazırlanacaktır. S.6. Öğrencilerin devamsızlık nedenleri tespit edilerek devamsızlığa neden olan etmenler giderilecektir.								
Maliyet Tahmini	580.000								
Tespitler	İyep ve destek eğitim de dijital platformlar yerine yazılı ve görsel materyallerin daha çok kullanılması, devamsızlık için emniyet ile bağlantı içinde olunması								
İhtiyaçlar	İyep öğrenci belirleme ve ölçme araçları,Öğrenci ders kitapları								

TEMA	EĞİTİM-ÖĞRETİME ERİŞİM ve KATILIM								
Amaç 1	Öğrencilerin eğitim öğretime etkin katılımlarıyla donanımlı olarak bir üst öğrenime geçişi sağlanacaktır.								
Hedef 1.2	Okul öncesi eğitimden kayıt bölgemizdeki tüm bireyleri olabildiğince faydalandırmak.								
Performans Göstergeleri	Hedefe Etkisi	Başlangıç Değeri	2024	2025	2026	2027	2028	İzleme Sıklığı	Rapor Sıklığı
PG 1.2.1 48 ayını tamamlamış tüm çocukları okul öncesinden yararlandırmak	40	85	90	95	100	105	110	30	%50
Koordinatör Birim	Okul Müdürü, Müdür Yardımcıları								
İş birliği Yapılacak Birimler	Sınıf Öğretmeni, Veli, Rehber öğretmenler								
Riskler	-Okul öncesi eğitimden kayıt bölgemizdeki tüm bireyleri olabildiğince faydalandırmak.								
Stratejiler	S.1. Maddi durumu yine de el vermeyen velilerden Okul Öncesi ücreti alınmayacak. S.2. Yeni ana sınıfı şubeleri açılacak. S.3. Maddi durumu yine de el vermeyen velilere Okul Aile Birliği bütçesinden kırtasiye yardımında bulunulacak.								
Maliyet Tahmini	450.000								
Tespitler	Okul Öncesi öğrencilerinin sayısının artırılması								
İhtiyaçlar	Öğretmen, muhtar ve emniyet desteği								

TEMA	EĞİTİM-ÖĞRETİMDE KALİTE								
Amaç 2	Öğrencilere medeniyetimizin ve insanlığın ortak değerleriyle çağın gereklerine uygun bilgi, beceri, tutum ve davranışlar kazandırılacaktır.								
Hedef 2.1	Öğrencilere evrensel değerler, sağlıklı yaşam ve çevre bilinci duyarlılığı kazandırılacaktır.								
Performans Göstergeleri	Hedefe Etkisi	Başlangıç Değeri	2024	2025	2026	2027	2028	İzleme Sıklığı	Rapor Sıklığı
PG 2.1.1 Öğrenci başına okunan kitap sayısı	40	%8	%11	%13	%15	%17	%21	40	%8
PG 2.1.2 Sağlıklı ve dengeli beslenme ile ilgili verilen eğitim sayısı	30	%23	%26	%30	%34	%39	%41	30	%23
PG 2.1.3 Sağlıklı ve dengeli beslenme ile ilgili verilen eğitime katılan öğrenci sayısı	30	%20	%23	%26	%29	%34	%37	30	%20
PG 2.1.4 Çevre bilincinin artırılmasına yönelik verilen eğitim sayısı	40	%8	%11	%13	%15	%17	%21	40	%8
PG 2.1.5 Çevre bilincinin artırılmasına yönelik verilen eğitimlere katılan öğrenci sayısı	30	%23	%26	%30	%34	%39	%41	30	%23
PG 2.1.6 Nezaket kurallarına yönelik yapılan etkinlik sayısı	30	%20	%23	%26	%29	%34	%37	30	%20
PG 2.1.6 Nezaket kurallarına yönelik yapılan etkinliklere katılan öğrenci sayısı	30	%20	%23	%26	%29	%34	%37	30	%20
Koordinatör Birim	Okul müdürü, Müdür yardımcıları, Sınıf öğretmenleri, Rehber öğretmenler								
İş birliği Yapılacak Birimler	İlçe Sağlık Birimleri, Belediyeler, İl ve İlçe Milli Eğitim Müdürlükleri								
Riskler	-Öğrencilere aile de kitap okuma, sağlıklı beslenme, nezaket konularında yeterince rol model olacak kişilerin olmaması. -Yeterli eğitimlerin sağlanamaması.								
Stratejiler	S1 Okul kütüphanesi zenginleştirilecek, öğrencilerin kütüphaneden yararlanması sağlanacaktır. S2 Türkçe dersinde ders saatinin bir bölümü okumaya ayrılacak ve okul müdürlüğünce planlanan zamanlarda okuma etkinlikleri düzenlenecektir. S3 Serbest etkinlikler saati, öğrencilerin sanatsal, sportif ve kültürel faaliyetlere katılım sağlayacağı şekilde düzenlenecektir.								

	S4 Öğrencilere sağlıklı ve dengeli beslenmelerine yönelik bilgilendirme eğitimleri ve etkinlikler yapılacaktır. S5 Öğrencilerin çevre bilincinin artırılmasına yönelik etkinlikler yapılacaktır. S6 Öğrencilere, nezaket ve görgü kuralları konusunda eğitimler verilerek konuya ilişkin etkinlikler düzenlenecektir
Maliyet Tahmini	820.000
Tespitler	Yapılan eğitimlere velilerin katılım oranının az olması. Verilen eğitimlerin sadece okulda kalması günlük hayatta uygulanması için velilerin yeterli desteği sağlamaması.
İhtiyaçlar	Eğitimler için diğer kurumlarla iş birliklerinin yapılması Bilgilendirme için afiş, broşür gibi materyallerin sağlanması

TEMA	EĞİTİM-ÖĞRETİMDE KALİTE								
Amaç 2	Temel eğitimde öğrencilerin kaliteli eğitime erişimleri fırsat eşitliği temelinde artırılarak bilişsel, duyuşsal ve fiziksel olarak çok yönlü gelişimleri sağlanacak ve temel hayat becerilerini edinmiş öğrenciler yetiştirilecektir.								
Hedef 2.2	Öğrencilerin bilimsel, kültürel, sanatsal, sportif ve toplum hizmeti alanlarında ders dışı etkinliklere katılım oranı artırılabilecektir.								
Performans Göstergeleri	Hedef Etkisi	Başlangıç Değeri	2024	2025	2026	2027	2028	İzleme Sıklığı	Rapor Sıklığı
PG 2.2.1 Okulda bir eğitim ve öğretim döneminde bilimsel, kültürel, sanatsal ve sportif alanlarda en az bir faaliyete katılan öğrenci oranı (%)	25	%10	%12	%16	%19	%21	%24	25	%10
PG 2.2.2 Bir eğitim ve öğretim yılında en az iki sosyal sorumluluk ve toplum hizmeti çalışmalarına katılan öğrenci oranı (%)	25	%3	%6	%10	%12	%15	%18	25	%3
PG 2.2.3 Bir eğitim ve öğretim yılında yerel, ulusal ve uluslararası proje, yarışma vb. etkinliklere katılan öğrenci oranı (%)	25	%4	%7	%10	%14	%16	%20	25	%4
PG 2.2.4 Okulda bir eğitim ve öğretim yılında geleneksel çocuk oyunları alt başlığında en az bir faaliyete katılan öğrenci oranı (%)	25	%9	%12	%15	%18	%20	%23	25	%9
PG 2.2.5 Okulda bir eğitim ve öğretim yılında geleneksel çocuk oyunlarına yönelik olarak düzenlenen alan/ mekan sayısı.	25	%10	%12	%16	%19	%21	%24	25	%10

Koordinatör Birim	Okul müdürü, Müdür yardımcıları, Sınıf Öğretmenleri
İş birliği Yapılacak Birimler	Gençlik ve Spor Bakanlığı, İlçe Milli Eğitim
Riskler	-Okul dışı imkânların oluşturulmasında ilgili kurum ve kuruluşların yeterli desteği göstermemesi, - Yaz dönemlerinde bölgesel değişim programlarına yeterli talep olmaması, - Öğrencilerin sosyal girişimcilik konusundaki isteksizliği, - Okullara kaynak aktarılmasında kullanılacak kriterlerin belirsiz olması.
Stratejiler	S1 Her bir öğrencinin bir kulüp faaliyetinde aktif olarak yer alması sağlanarak kulüp faaliyetlerinin etkinliği artırılabacaktır. S2 Öğrencilerin seviyelerine uygun olarak toplumsal sorunların çözümüne katkı sağlamak ve farkındalık oluşturmak amacıyla afet ve acil durum, çevre, eğitim, spor, kültür ve turizm, sağlık ve sosyal hizmetler alanlarında toplum hizmeti faaliyetlerine katılımları artırılabacaktır. S3 Okul bünyesinde yarışmalar düzenlenecektir. S4 Diğer kurum ve kuruluşlarla iş birliği içerisinde yürütülen bilimsel, sosyal, kültürel, sanatsal ve sportif alanlardaki faaliyetler artırılabacaktır. S5 Okul bahçeleri çocukların geleneksel oyunlarla vakit geçirmelerini sağlayacak ve gelişimlerini destekleyecek şekilde etkin olarak kullanılacaktır. S6 Okul bünyesinde etkinlikler düzenlenecektir. S7 Öğrencilerin yerel, ulusal ve uluslararası proje ve yarışmalara katılmaları teşvik edilecektir. S8 E-okul sisteminde bulunan sosyal etkinlik modülünde gerçekleştirilen etkinlikler işlenecektir. S9 Okul bahçeleri geleneksel çocuk oyunlarına yönelik düzenlenecektir. S10 Öğrenci seviyesi ve öğretim programı kazanımlarına uygun olarak geleneksel çocuk oyunları ders içi etkinliklerde kullanılacaktır. S11 Eğitim- öğretim yılı içerisinde okullarda geleneksel çocuk oyunları şenliği yapılacaktır.
Maliyet Tahmini	1.100.000
Tespitler	- İlgili kurum ve kuruluşlarla iş birliği çalışmaları, - Okul bahçelerinin öğrencilerin çok yönlü gelişimini destekleyecek şekilde tasarlanması ve dersler ile ders dışı etkinliklerin kültürel kazanımlarla desteklenmesi, - Okul ve mahalle spor kulüpleri ile bölgesel değişim programları ve şartları elverişsiz okulların öğrenci ve öğretmenlerinin desteklenmesi için finansman sağlanması, - Okullar arası farklılıkları tespit etmek ve kaynakları adaletli bir şekilde paylaşmak için sistem kurulması, - Hedeflenen başarıyı gösteremeyen öğrencilerin desteklenmesine yönelik mekanizmaların oluşturulması.
İhtiyaçlar	Okul bahçelerindeki oyun alanlarını düzenleme çalışmalarının yapılması. İlgili kurumlarla iş birliği çalışmalarının yapılması.

TEMA	KURUMSAL KAPASİTE								
Amaç 3	Eğitim ortamlarının fiziki imkânları geliştirilecektir.								
Hedef 3.1	Temel eğitimde okulların niteliğini arttıracak uygulama ve çalışmalara yer verilecektir.								
Performans Göstergeleri	Hedefe Etkisi	Başlangıç Değeri	2024	2025	2026	2027	2028	İzleme Sıklığı	Rapor Sıklığı
PG 3.1.1 İyileştirilen fiziki mekân (derslikler, spor salonu, kütüphaneler, atölyeler vb.) sayısı.	100	100	%50	%55	%60	%70	%75	100	100
Koordinatör Birim	Okul Müdürü								
İş birliği Yapılacak Birimler	Belediyeler, Kamu idareleri								
Riskler	Belirlenen eksiklikler için yeterli bütçenin olmaması Yapılacak fiziki mekanlar için okullarda yeterli alanın olmaması								
Stratejiler	S1 Fiziki mekânların iyileştirilmesi için kamu idareleri, belediyeler ve işverenlerle iş birlikleri yapılacaktır. S2 Atölye ve laboratuvarların iyileştirilmesi için sektör ile iş birlikleri yapılacaktır.								
Maliyet Tahmini	1.000.000								
Tespitler	İş birliği yapılacak birimlerden olumlu geri dönüşlerin olmaması Maliyet konusunda yeterli parasal kaynakların olmaması								
İhtiyaçlar	Fiziki mekan için yeterli alanların oluşturulması Oluşturulacak alanlar için malzeme desteği								

TEMA	KURUMSAL KAPASİTE								
Amaç 3	Okulun eğitimin temel ilkeleri doğrultusunda niteliğini artırmak amacıyla kurumsal kapasite geliştirilecektir.								
Hedef 3.2	Eğitim ve öğretimin sağlıklı ve güvenli bir ortamda gerçekleştirilmesi için okul sağlığı ve güvenliği geliştirilecektir.								
Performans Göstergeleri	Hedefe Etkisi	Başlangıç Değeri	2024	2025	2026	2027	2028	İzleme Sıklığı	Rapor Sıklığı
PG 3.2.1 Okulda yaşanan kaza sayısı	25	%7	%6	%5	%4	%3	%2	25	%10
PG 3.2.2 Bağımlılıkla mücadele ile ilgili konularda eğitim alan öğrenci ve öğretmen sayısı	25	%3	%6	%10	%12	%15	%18	25	%3
PG 3.2.3 Akran zorbalığı ve siber zorbalıkla ilgili konularda eğitim alan öğretmen, öğrenci ve veli sayısı	25	%4	%7	%10	%14	%16	%20	25	%4
PG 3.2.4 Sağlıklı beslenme ve obezite ile ilgili konularda verilen eğitim alan öğrenci, öğretmen ve veli sayısı	25	%9	%12	%15	%18	%20	%23	25	%9
PG 3.2.5 Hijyen, gıda güvenliği, bulaşıcı hastalıklar ile ilgili konularda verilen eğitim alan öğrenci, öğretmen ve personel sayısı	25	%9	%12	%15	%18	%20	%23	25	%9
PG 5.1.6 Sivil savunma eğitimlerine katılan öğrenci ve öğretmen sayısı	25	%9	%12	%15	%18	%20	%23	25	%9
PG 5.1.7 Afet ve acil durum tatbikat sayısı	25	%9	%12	%15	%18	%20	%23	25	%9
Koordinatör Birim	Okul müdürü, Müdür yardımcıları, Sınıf Öğretmenleri								
İş birliği Yapılacak Birimler	Gençlik ve Spor Bakanlığı, İlçe Millî Eğitim								
Riskler	<ul style="list-style-type: none"> -Okul dışı imkânların oluşturulmasında ilgili kurum ve kuruluşların yeterli desteği göstermemesi, - Yaz dönemlerinde bölgesel değişim programlarına yeterli talep olmaması, - Öğrencilerin sosyal girişimcilik konusundaki isteksizliği, - Okullara kaynak aktarılmasında kullanılacak kriterlerin belirsiz olması, 								
Stratejiler	<p>S1 Her bir öğrencinin bir kulüp faaliyetinde aktif olarak yer alması sağlanarak kulüp faaliyetlerinin etkinliği artırılabilecektir.</p> <p>S2 Öğrencilerin seviyelerine uygun olarak toplumsal sorunların çözümüne katkı sağlamak ve farkındalık oluşturmak amacıyla afet ve acil durum, çevre, eğitim, spor, kültür ve turizm,</p>								

	<p>sağlık ve sosyal hizmetler alanlarında toplum hizmeti faaliyetlerine katılımları artırılacaktır.</p> <p>S3 Okul bünyesinde yarışmalar düzenlenecektir.</p> <p>S4 Diğer kurum ve kuruluşlarla iş birliği içerisinde yürütülen bilimsel, sosyal, kültürel, sanatsal ve sportif alanlardaki faaliyetler artırılacaktır.</p> <p>S5 Okul bahçeleri çocukların geleneksel oyunlarla vakit geçirmelerini sağlayacak ve gelişimlerini destekleyecek şekilde etkin olarak kullanılacaktır.</p> <p>S6 Okul bünyesinde etkinlikler düzenlenecektir.</p> <p>S7 Öğrencilerin yerel, ulusal ve uluslararası proje ve yarışmalara katılmaları teşvik edilecektir. S8 E-okul sisteminde bulunan sosyal etkinlik modülünde gerçekleştirilen etkinlikler işlenecektir. S9 Okul bahçeleri geleneksel çocuk oyunlarına yönelik düzenlenecektir.</p> <p>S10 Öğrenci seviyesi ve öğretim programı kazanımlarına uygun olarak geleneksel çocuk oyunları ders içi etkinliklerde kullanılacaktır.</p> <p>S11 Eğitim- öğretim yılı içerisinde okullarda geleneksel çocuk oyunları şenliği yapılacaktır.</p>
Maliyet Tahmini	1.050.000
Tespitler	<ul style="list-style-type: none"> - İlgili kurum ve kuruluşlarla iş birliği çalışmaları, - Okul bahçelerinin öğrencilerin çok yönlü gelişimini destekleyecek şekilde tasarlanması ve dersler ile ders dışı etkinliklerin kültürel kazanımlarla desteklenmesi, - Okul ve mahalle spor kulüpleri ile bölgesel değişim programları ve şartları elverişsiz okulların öğrenci ve öğretmenlerinin desteklenmesi için finansman sağlanması, - Okullar arası farklılıkları tespit etmek ve kaynakları adaletli bir şekilde paylaştırmak için sistem kurulması, - Hedeflenen başarıyı gösteremeyen öğrencilerin desteklenmesine yönelik mekanizmaların oluşturulması.
İhtiyaçlar	<p>Okul bahçelerindeki oyun alanlarını düzenleme çalışmalarının yapılması.</p> <p>İlgili kurumlarla iş birliği çalışmalarının yapılması.</p>

4.BÖLÜM

MALİYETLENDİRME

4. MALİYETLENDİRME

Kurumumuz 2024-2028 Stratejik Planı'nın maliyetlendirilmesi sürecindeki temel gaye, stratejik amaç, hedef ve eylemlerin gerektirdiği maliyetlerin ortaya konulması suretiyle politika tercihlerinin ve karar alma sürecinin rasyonelleştirilmesine katkıda bulunmaktır. Bu sayede, stratejik plan ile bütçe arasındaki bağlantı güçlendirilecek ve harcamaların önceliklendirilme süreci iyileştirilecektir.

Bu temel gayeden hareketle planın tahmini maliyetlendirilmesi şu şekilde yapılmıştır:

- Hedeflere ilişkin eylemler durum analizi çalışmaları sonuçlarından tespit edilmiştir,
- Eylemlere ilişkin tahmini maliyetler belirlenmiştir,
- Eylem maliyetlerinden hareketle hedef maliyetleri belirlenmiştir,
- Hedef maliyetlerinden yola çıkılarak amaç maliyetleri belirlenmiş ve amaç maliyetlerinden de stratejik plan maliyeti belirlenmiştir.
- Genel bütçe, valilikler, belediyeler ve okul aile birliklerinin yıllık bütçe artışları ve eğilimleri dikkate alındığında Kurumumuz 2019-2023 Stratejik Planı'nda yer alan stratejik amaçların gerçekleştirilebilmesi için tabloda da belirtildiği üzere beş yıllık süre için tahmini 759.000,00 TL'lik kaynağın elde edileceği düşünülmektedir.

Tablo.16. Tahmini Maliyet Tablosu

	2024	2025	2026	2027	2028	Toplam Maliyet
Amaç 1	160.000	180.000	210.000	230.000	250.000	1.030.000
Hedef 1.1	90.000	100.000	120.000	130.000	140.000	580.000
Hedef 1.2	70.000	80.000	90.000	100.000	110.000	450.000
Amaç 2	270.000	330.000	380.000	430.000	510.000	1.920.000
Hedef 2.1	120.000	150.000	160.000	180.000	210.000	820.000
Hedef 2.2	150.000	180.000	220.000	250.000	300.000	1.100.000
Amaç 3	350.000	370.000	390.000	430.000	510.000	2.050.000
Hedef 3.1	170.000	180.000	190.000	210.000	250.000	1.000.000
Hedef 3.2	180.000	190.000	200.000	220.000	260.000	1.050.000
Genel Yönetim Giderleri	50.000	70.000	80.000	90.000	100.000	390.000
TOPLAM	1.6100.000	1.830.000	2.040.000	2.270.000	2.640.000	10.390.000

5.BÖLÜM

İZLEME VE DEĞERLENDİRME

5. İZLEME VE DEĞERLENDİRME

Stratejik planlarda yer alan amaç ve hedeflere ulaşma durumlarının tespiti ve bu yolla stratejik planlardaki amaç ve hedeflerin gerçekleştirilebilmesi için gerekli tedbirlerin alınması izleme ve değerlendirme ile mümkün olmaktadır. Stratejik Planda yer alan performans göstergelerinin gerçekleşme durumlarının tespiti yılda iki kez yapılacaktır. Her yılın ilk altı ayında ilgili hedefe ait performans göstergelerinin performans düzeyi dikkate alınarak yapılan izlemenin ardından, yılsonu itibarıyla hedeflenen değere ulaşıp ulaşılmadığının analizi yapılacaktır.

İzleme, stratejik plan uygulamasının sistematik olarak takip edilmesi ve raporlanmasıdır. Değerlendirme ise uygulama sonuçlarının amaç ve hedeflere kıyasla ölçülmesi ile söz konusu amaç ile hedeflerin tutarlılık ve uygunluğunun analizi olarak tanımlanmaktadır. Stratejik planda ortaya konulan hedeflere ilişkin olarak yıllık iş planlarının oluşturulması ve hedeflere ilişkin somut göstergelerin geliştirilmesi önem arz etmektedir. Diğer taraftan, stratejik planın gerçekleştirilmesinde etkili bir izleme ve değerlendirme sisteminin kurulması temel kritik başarı faktörü olarak görünmektedir. 5018 sayılı kanun çerçevesinde hazırlanan yıllık raporların yanı sıra yıl içindeki uygulamaların takibine imkan tanıyacak belirli periyotları içeren raporlama ile uygulamaların izlenmesi ve gerekli değerlendirmelerin yapılarak faaliyetlerin sürekli olarak iyileştirilmesinin sağlanması öngörülmektedir.

Borusan İlkokulu Müdürlüğü 2024-2028 Stratejik Planı İzleme ve Değerlendirme Modeli' nin çerçevesini;

1. 2024-2028 Stratejik Planı ve performans programlarında yer alan performans göstergelerinin gerçekleşme durumlarının tespit edilmesi,
2. Performans göstergelerinin gerçekleşme durumlarının hedeflerle kıyaslanması,
3. Sonuçların raporlanması ve paydaşlarla paylaşımı,
4. Gerekli tedbirlerin alınması süreçleri oluşturmaktadır.

Müdürlüğümüz 2024-2028 Stratejik Planında yer alan performans göstergelerinin gerçekleşme durumlarının tespiti yılda iki kez yapılacaktır. Yılın ilk altı aylık dönemini kapsayan birinci izleme kapsamında, Müdürlüğümüz strateji geliştirme birimi tarafından performans programlarında yer alan performans göstergelerinin gerçekleşme durumları tespit edilecektir. Göstergelerin gerçekleşme durumları hakkında hazırlanan rapor üst yöneticiye sunulacak ve böylelikle göstergelerdeki yıllık hedeflere ulaşılmasını sağlamak üzere gerekli görülebilecek tedbirlerin alınması sağlanacaktır.

Yılın tamamını kapsayan ikinci izleme dâhilinde; Müdürlüğümüz strateji geliştirme birimi tarafından performans programlarında yer alan performans göstergelerinin yılsonu gerçekleşme durumları tespit edilecektir. Yılsonu gerçekleşme durumları, varsa gösterge hedeflerinden sapmalar ve bunların nedenleri üst yönetici başkanlığında birim yöneticilerince değerlendirilerek gerekli tedbirlerin alınması ve sağlanacaktır.

EKLER:

EK-1 Paydaş Anketleri

Aşağıda verilen anketler, okul/kurumlara örnek olması bakımından rehberlere eklenmiştir. Anket içerikleri, okul/kurum türüne ve yapısına göre değişiklik göstermelidir.

Sevgili Öğrencimiz;

- Bu anketin amacı, okul hakkındaki görüşlerini toplamaktır.
- Bu anket, kimlik bilgileri girilmeden yapılmalıdır.
- Okul hakkında görüşlerini en iyi şekilde yansıtan kutuya “X” işareti koyarak neler düşündüğünü öğrenmemize yardımcı olabilirsiniz.
- Anketimize katıldığınız için teşekkür ederiz.

NO	İLKOKUL ÖĞRENCİLERİ İÇİN KONU BAŞLIKLARI	Kesinlikle Katılıyorum	Katılıyorum	Kararsızım	Kesinlikle Katılmıyorum	Katılmıyorum
01-	Okulumu seviyorum.	()	()	()	()	()
02-	Okulumda kendimi güvende hissediyorum.	()	()	()	()	()
03-	Okulumun içi ve bahçesi temizdir.	()	()	()	()	()
04-	Öğretmenim adildir.	()	()	()	()	()
05-	Öğretmenim benimle ilgileniyor.	()	()	()	()	()
06-	Yardıma ihtiyacım olursa öğretmenim bana yardım eder.	()	()	()	()	()
07-	Öğretmenim derse katılmamı sağlar.	()	()	()	()	()
08-	Öğretmenim dersleri farklı araçlar kullanarak anlatır.	()	()	()	()	()
09-	Okul kantininde yeterli ve sağlıklı yiyecekler var.	()	()	()	()	()
10-	Okulda ders dışı eğlenceli etkinlikler var.	()	()	()	()	()
11-	Teneffüslerde ihtiyaçlarımı giderebiliyorum.	()	()	()	()	()
12-	Öğretmenim her gün beni çok çalıştırıyor.	()	()	()	()	()

Kıymetli Öğretmenimiz;

- Bu anketin amacı, okul/kurum çalışmaları hakkındaki görüşlerinizi almaktır.
- Bu ankette kimlik bilgileri yer almaz.
- Lütfen okul hakkındaki görüşlerinizi en iyi şekilde yansıtan kutuya “X” işareti koyarak belirtiniz.
- Anketimize katıldığınız için teşekkür ederiz.

NO	ÖĞRETMENLER İÇİN KONU BAŞLIKLARI	Kesinlikle Katılıyorum	Katılıyorum	Kararsızım	Kesinlikle Katılmıyorum	Katılmıyorum
01-	Okulun misyonu ve vizyonunu tam olarak anlıyorum.	()	()	()	()	()
02-	Okulda eğitim ve yönetim kalitesi sürekli olarak gelişiyor.	()	()	()	()	()
03-	Okul temiz ve hijyeniktir.	()	()	()	()	()
04-	Okul, öğrencilerin ve personelin güvenliğini sağlamak için uygun güvenlik önlemleri alır.	()	()	()	()	()
05-	Okul, yeni kabul edilen öğrencilere uygun desteği sağlar.	()	()	()	()	()
06-	Okulumuz mesleki yeterliliğimi geliştirmek için eğitim fırsatları sunuyor.	()	()	()	()	()
07-	Okul yönetimimiz öğretmenleri etkin bir şekilde yönlendirir.	()	()	()	()	()
08-	Okulumuz, öğrencilerin öğrenme ilgisini uyandıracak bir öğrenme ortamı oluşturmuştur.	()	()	()	()	()
09-	Etkili bir öğretmen olmak için ihtiyaç duyduğum kaynaklara erişimim var.	()	()	()	()	()
10-	Bana sunulan kaynakları kullanmak için gerekli eğitime sahibim.	()	()	()	()	()
11-	Okulumuzun, farklı ihtiyaçları olan öğrencileri desteklemek için etkin bir politikası vardır.	()	()	()	()	()
12-	Okulumuz müfredat uygulamasını etkin bir şekilde izler.	()	()	()	()	()
13-	Okulumuz, velilere uygun etkinlikler düzenlemektedir.	()	()	()	()	()
14-	Diğer öğretmenlerle iş birliği yaparım.	()	()	()	()	()
15-	Okul personeli arasında dostane bir ilişki sürdürülür.	()	()	()	()	()
16-	Takım ruhumuz ve moralimiz yüksek.	()	()	()	()	()
17-	Okulumuza aidiyet hissediyorum.	()	()	()	()	()

Kıymetli Velimiz;

- Bu anketin amacı, okul/kurum çalışmaları hakkındaki görüşlerinizi almaktır.
- Bu ankette kimlik bilgileri yer almaz.
- Lütfen okul/kurum hakkındaki görüşlerinizi en iyi şekilde yansıtan kutuya “X” işareti koyarak belirtiniz.
- Anketimize katıldığınız için teşekkür ederiz.

NO	ÖĞRETMENLER İÇİN KONU BAŞLIKLARI	Kesinlikle Katılıyorum	Katılıyorum	Kararsızım	Kesinlikle Katılmıyorum	Katılmıyorum
01-	Okulun misyonu ve vizyonunu tam olarak anlıyorum.	()	()	()	()	()
02-	Okulda eğitim ve yönetim kalitesi sürekli olarak gelişiyor.	()	()	()	()	()
03-	Okul temiz ve hijyeniktir.	()	()	()	()	()
04-	Okul, öğrencilerin ve personelin güvenliğini sağlamak için uygun güvenlik önlemleri alır.	()	()	()	()	()
05-	Okul, yeni kabul edilen öğrencilere uygun desteği sağlar.	()	()	()	()	()
06-	Okul, çocuğumun okumaya olan ilgisini geliştirmesine yardımcı olabilir.	()	()	()	()	()
07-	Okul çocuğumun öğrenme ilgisini güçlendiriyor.	()	()	()	()	()
08-	Okul çocuğumun ahlaki gelişimini teşvik edebilir.	()	()	()	()	()
09-	Okulda kullanılan değerlendirme yöntemleri çocuğumun gelişimini tüm yönleriyle anlamama yardımcı oluyor.	()	()	()	()	()
10-	Okul, çocuğumun öğrenme performansı ve gelişimi hakkında beni iyi bilgilendiriyor.	()	()	()	()	()
11-	Okul çocuğuma duygusal rahatsızlık ve öğrenme güçlükleri ile karşılaştığında yeterli desteği ve rehberlik sağlar.	()	()	()	()	()
12-	Öğretmenlerin benimle iletişim kurma yöntemlerinden memnunum.	()	()	()	()	()
13-	Herhangi bir problem durumunda müdür endişelerime cevap veriyor.	()	()	()	()	()
14-	Okulda, velilerin ihtiyaçlarına uygun eğitim faaliyetleri düzenlenir.	()	()	()	()	()
15-	Okul, çocukların gelişimini desteklemek için velilerle iyi bir ilişki kurar.	()	()	()	()	()
16-	Okul, aktif veli katılımını teşvik eder.	()	()	()	()	()

17-	Okulun veli etkinliklerine aktif olarak katılıyorum.	()	()	()	()	()
18-	Bir veli olarak okula aidiyet hissediyorum.	()	()	()	()	()
19-	Çocuğumun ev ödevlerini tamamlamasını sağlıyorum.	()	()	()	()	()
20-	Çocuğumu okumaya teşvik ederim.	()	()	()	()	()
21-	Çocuğumun her gün okula gitmesini sağlıyorum.	()	()	()	()	()
22-	Çocuğumun eğitiminde aktif bir ortağım.	()	()	()	()	()

Ek-2 Stratejik Plan Mimarisi

1. Eğitime ve Öğretime Erişim ve Katılım

1.1. Okula devam ve tamamlama

- 1.1.1. Sınıf tekrarı
- 1.1.2. Okulu bırakma
- 1.1.3. Devamsızlık

1.2. Ders Dışı etkinliklere katılım

- 1.2.1. Kulüp faaliyetleri
- 1.2.2. Gezi, Fuar ve Gözlem Faaliyetleri
- 1.2.3. Sosyal Sorumluluk Faaliyetleri
- 1.2.4. Bölgesel (yerel), Ulusal ve Uluslararası Proje, Yarışma vb. Etkinliklere Katılım

1.3. Özel eğitime ihtiyaç duyan bireylerin erişimi

1.4. Destekleme ve yetiştirme kurslarına katılım ve devam

1.5. Özel politika gerektiren grupların eğitim ve öğretime erişimi (göçmenler, romanlar, mevsimlik tarım işçilerinin çocuklarının eğitimi vd.)

1.6. Uzaktan eğitim faaliyetlerine katılım

1.7. Bir üst öğrenime geçiş

1.8. Mezuniyet oranı

2. Eğitim ve Öğretimde Kalite

2.1. Akademik Kazanımlar

- 2.1.1. Türkçe ve yabancı dil
 - 2.1.1.1. Dinleme
 - 2.1.1.2. Konuşma
 - 2.1.1.3. Okuma
 - 2.1.1.4. Yazma
 - 2.1.1.5. Okunan Kitap Sayısı
 - 2.1.1.6. Okuma, Yazma ve Konuşma Etkinlikleri
- 2.1.2. Matematik
- 2.1.3. Fen Bilimleri
- 2.1.4. Sosyal Bilimler
- 2.1.5. Meslek Dersleri
- 2.1.6. Eğitim Bilişim Ağı

2.2. 21.yy. Becerileri

2.2.1. STEM

2.2.2. Yapay Zekâ

2.2.3. Çevre ve İklim Değişikliği

2.2.3.1. Kaynakların Tasarruflu Kullanımı

2.2.4. Finansal Okuryazarlık

2.2.5. Dijital Okuryazarlık

2.2.6. İletişim ve İş Birliği

2.2.7. Bilgi ve Medya Okuryazarlığı

2.2.8. Girişimcilik

2.2.9. Sosyal ve Kültürlerarası Beceriler

2.2.10. Problem Çözme Becerileri (Matematiksel problem çözmeden çatışma çözmeye kadar detaylandırılabilir.)

2.2.11. Eleştirel Düşünme Becerileri

2.2.12. *Yaratıcılık (Yenilikçilik) ve Bilimsel Araştırma Becerileri

2.2.13. Veri Okuryazarlığı

2.2.14. Sürdürülebilirlik ve İleri Dönüşüm

2.3. Toplumsal Yaşam Becerileri

2.3.1. Sevgi, Saygı, Adalet ve Hoşgörü Kazanımları

2.3.2. Ahlaki ve Etik Değerler

2.4. Değerler Eğitimi

2.4.1. Okul Hizmetlerine Katılım (temizlik, bakım vb.)

2.4.2. Sosyal Sorumluluk Çalışmaları

2.5. Ölçme ve Değerlendirme

2.5.1. Okul Sınavları

2.5.2. Ulusal Sınavlar

2.5.3. Ulusal ve Uluslararası Faaliyetlerde Alınan Dereceler

2.6. Sektöre, Üst Öğrenime Hazırlık ve İstihdam

2.6.1. Atölye Eğitimleri

2.6.2. Staj Eğitimleri

2.6.3. Buluş, Patent, Endüstriyel Tasarım, Marka ve Faydalı Model

2.6.4. Mesleki Alan Etkinlikleri

2.6.5. Mesleki Eğitime Katkı Sağlayacak İş Birlikleri

2.7. Rehberlik

2.7.1. Eğitsel Rehberlik

2.7.2. Mesleki Rehberlik

2.7.3. Kişisel Rehberlik

2.7.4. Oryantasyon

2.7.5. Aile rehberliği

3. Kurumsal Kapasite

3.1. Fiziksel İmkânlar ve Donatım

3.1.1. Derslikler

3.1.2. Spor Salonu

- 3.1.3. Kütüphane
- 3.1.4. Çok amaçlı Salon
- 3.1.5. Öğretmenler Odası
- 3.1.6. İdari Bölümler
- 3.1.7. Okul Bahçesi
- 3.1.8. Atölyeler
- 3.1.9. Laboratuvarlar
- 3.1.10. Yatakhane/Pansiyon
- 3.1.11. Yemekhane
- 3.1.12. Tuvaletler
- 3.1.13. Oyun Alanları
- 3.1.14. Bilişim Sınıfları

3.2. Mali Yönetim

- 3.2.1. Döner Sermaye Gelirleri
- 3.2.2. Mal ve Hizmet Alımları
- 3.2.3. Enerji Verimliliği
- 3.2.4. Kaynak Tasarrufu

3.3. İnsan kaynakları

- 3.3.1. Öğretmenlerin Mesleki Gelişimi
 - 3.3.1.1. Okul Temelli Mesleki Gelişim Faaliyetleri
 - 3.3.1.2. Öğretmen Bilişim Ağı
 - 3.3.1.3. Mahalli Hizmet İçi Eğitimler
 - 3.3.1.4. Aday Öğretmenlik
 - 3.3.1.5. Mentorluk ve Koçluk
 - 3.3.1.6. Ulusal ve Uluslararası İyi Uygulama Örnekleri
 - 3.3.1.7. Personel Ödül Yönetimi
- 3.3.2. Okul Yöneticilerinin Mesleki Gelişimi
 - 3.3.2.1. Öğretmen Bilişim Ağı
 - 3.3.2.2. Mahalli Hizmet İçi Eğitimler
 - 3.3.2.3. Mentorluk ve Koçluk
 - 3.3.2.4. Ulusal ve Uluslararası İyi Uygulama Örnekleri
- 3.3.3. Destek Personelinin Mesleki Gelişimi
- 3.3.4. Motivasyon
- 3.3.5. İş Doyumu
- 3.3.6. Oryantasyon
- 3.3.7. Personelin İyi Olma Hali

3.4. Organizasyon

- 3.4.1. Görev Dağılımı
- 3.4.2. Kurul ve Komisyonlar
- 3.4.3. Okul Aile Birliği
- 3.4.4. Katılımcılık
- 3.4.5. Şeffaflık ve Hesap Verebilirlik
- 3.4.6. İzleme ve Değerlendirme

3.4.7. Bilgi ve İletişim Teknolojilerinden Yararlanma

3.4.8. Öğrenci İşlerinin Yönetimi

3.4.9. Kurum İçi İletişim

3.4.10. Okul Toplum İlişkileri

3.4.11. Kurumlar Arası İletişim ve İş Birliği

3.5. Okul Sağlığı ve Güvenliği

3.5.1. Kantin

3.5.2. Tuvaletler

3.5.3. Temizlik ve Hijyen Farkındalığı

3.5.4. Sağlıklı Beslenme ve Obezite

3.5.5. Bulaşıcı Hastalıklar

3.5.6. Bağımlılıkla Mücadele

3.5.7. Gıda Güvenliği

3.5.8. Okul Çevresi Güvenliği

3.5.9. İş Sağlığı ve Güvenliği (Okul Kazaları, Atölye Denetimleri vb.)

3.5.10. Zorbalık ve Şiddet

3.6. Sivil Savunma

3.6.1. İlk Yardım ve Acil Durum

3.6.2. Afet riski azaltma

3.6.2.1. Deprem

3.6.2.2. Sel

3.6.2.3. Heyelan

3.6.2.4. Yangın

3.6.2.5. Çığ

3.6.2.6. Salgın hastalıklar

EK-3 Örnek İzleme ve Değerlendirme Şablonu

2024-2025 Eğitim Öğretim Yılı Stratejik Plan İzleme ve Değerlendirme Tablosu					
A1					
H1.1					
Hedef 1.1 Performansı					
Sorumlu Birim					
Performans Göstergesi	Hedef Etkisi (%)	Plan Dönemi Başlangıç Değeri *(A)	İzleme Dönemindeki Yıl Sonu Hedeflenen Değer (B)	İzleme Dönemindeki Gerçekleşme Değeri (C)	Performans (%) (C-A)/(B-A)
PG 1.1.1 Her dönem sınıf velilerine yönelik düzenlenen etkinlik sayısı					
PG 1.1.2 En az bir aile eğitimi alan veli oranı (%)					
Hedefe İlişkin Değerlendirmeler					
<p>2024-2025 eğitim öğretim yılında PG 1.1.1 için performansın %100 oranında gerçekleştiği görülmektedir. 2024-2025 eğitim öğretim yılında PG 1.1.2 için performansı %70 oranında gerçekleştiği göz önünde bulundurularak ailelerin eğitim faaliyetlerine katılımının artırılması için sınıf rehber öğretmenleri aracılığıyla telefon görüşmeleri yapılması planlanmıştır.</p>					